

ベルランド総合病院 広報誌

Bell Forum

ベルフォーラム

地域と職員とともに学べるチーム

特集

医療最前線

スーパーICU
取得

連載

登録医のご紹介

Topics

- ・新入職医師のご紹介
- ・タスク・シフト／シェアに対する取り組み
- ・カンピロバクター食中毒について
- ・セミナー開催報告

76

2022.SUMMER

TAKE
FREE

スーパーICU 開始



近年の高齢化・重症化に伴い、 高まる集中治療の必要性にお応えします。

この度、ベルランド総合病院のICUは2022年1月に念願の特定集中治療室管理料2（スーパーICU）を取得いたしました。施設基準取得には、以下のような数多くの条件がありますが、これらをクリアし取得に至りました。

- ▶ 集中治療管理を行うために、必要な装置及び器具を特定集中治療室内に常備すること
- ▶ 集中治療室用の重症度、医療・看護必要度の基準を満たす患者が8割以上
- ▶ 専任の医師が常時、集中治療室内に勤務していること（当直2名を含む）
- ▶ 専任の医師に、集中治療の経験を5年以上有する医師を2名以上含むこと
- ▶ その医師は国又は医療関係団体等が主催する30時間以上の研修を受講していること
- ▶ 内法による測定で、1床当たり20平方メートル以上であること

COVID重症患者を含む、幅広い 病状に対応する改築・増設の実施

今までICU12床・HCU8床であったフロアを、より重症度の高い患者さんに対応するため、1床当たり20平方メートル以上確保する改築を行いICU12床としました。さらに、各病棟にHCU4床（外科系）、CCU4床（循環器系）、SCU4床（脳外科系）を設置しました。

また、集中治療室内の陰圧個室は2床でしたが、COVID重症患者受け入れのために4床へと増設しました。第5波の際は、2床で運用し30名以上の重症患者を受け入れ、人工呼吸器、血液浄化装置、ECMO装置等にて医療を行ってまいりましたが、今回全4床となり更なる受け入れが可能となりました。

更なる質の高い集中治療の 提供、早期回復に貢献します

特定集中治療室管理料の算定対象となる患者さんは、(ア)意識障害又は昏睡、(イ)急性呼吸不全又は慢性呼吸不全の急性増悪、(ウ)急性心不全（心筋梗塞を含む）、(エ)急性薬物中毒、(オ)ショック、(カ)重篤な代謝障害（肝不全、腎不全、重症糖尿病等）、(キ)広範囲熱傷、(ク)大手術後、(ケ)救急蘇生後、(コ)その他外傷、破傷風等で重篤な状態です。近年、患者さんの高齢化、重症化が進み、ますます集中治療の必要性が増しております。

今後も、ますます皆様のご要望にお応えできる様に努めたいと思っております。

副院長／集中治療部 部長 謝 慶一

新部長就任

副院長 整形外科 部長 村瀬 剛



- 1987.3 大阪大学医学部 卒業
- 1987.7 大阪大学附属病院 整形外科研修医
- 1988.1 香川医科大学附属病院 整形外科研修医
- 1989.7 大阪労災病院 整形外科嘱託研修医
- 1990.7 国立大阪病院 整形外科レジデント
- 1991.4 大阪大学医学部研修生(整形外科) 入学
- 1991.10 Institut Francais de la Main(パリ・フランス) 留学
- 1992.10 星ヶ丘厚生年金病院 整形外科医
- 1995.1 大阪暁明病院 整形外科医員 部長代理
- 1996.1 国立大阪病院 整形外科医員
- 1998.7 関西労災病院 整形外科医長
- 2001.7 大阪大学大学院医学系研究科 器官制御外科学(整形外科) 助手
- 2002.1 大阪大学大学院医学系研究科 器官制御外科学 学部内講師
- 2007.4 大阪大学大学院医学系研究科 器官制御外科学 助教
- 2008.11 大阪大学大学院医学系研究科 器官制御外科学 講師
- 2014.4 大阪大学大学院医学系研究科 器官制御外科学 准教授
大阪大学医学部付属病院 病院教授

【資格】
日本整形外科学会：代議員、専門医試験委員会委員、専門医、認定運動器リハビリテーション医
日本手外科学会：理事、専門医
中部日本整形外科学会災害外科学会：評議員

日本肘関節学会：評議員、編集委員
近畿手外科症例検討会：世話人
Journal of Hand Surgery Global Online: Regional Editor
医学博士



【略歴】

めまい難聴センター センター長 今井 貴夫



- 1995.3 大阪大学医学部医学科 修了
- 1995.6 大阪大学医学部附属病院 耳鼻咽喉科 研修医
- 2000.3 大阪大学大学院医学研究科 外科系耳鼻咽喉科学専攻 大学院博士課程修了
- 2001.1 関西労災病院 耳鼻咽喉科 医員
- 2007.4 大阪船員保険病院 耳鼻咽喉科 科長
- 2009.7 大阪大学 耳鼻咽喉科・頭頸部外科学 助教
- 2014.4 大阪大学 耳鼻咽喉科・頭頸部外科学 講師
- 2015.9 大阪労災病院 耳鼻咽喉科 副部長
- 2019.9 大阪大学 耳鼻咽喉科・頭頸部外科学 准教授
- 2020.4 大阪大学 耳鼻咽喉科・頭頸部外科学 病院教授

【資格】
日本耳鼻咽喉科頭頸部外科学会：指導医・専門医・補聴器相談医・学会誌査読委員
日本めまい平衡医学会：理事・専門医・相談医・診断基準化委員
日本耳科学会：代議員・耳科手術指導医
大阪耳鼻咽喉科医会：理事
良性発作性頭位めまい症 国際ガイドライン作成委員
国際めまい平衡医学会 Active member
アメリカ神経耳鼻学会 member

急病救急部 部長 濱口 満英



- 2003.3 近畿大学医学部医学科 卒業
- 2003.5 近畿大学医学部附属病院 臨床研修医
- 2009.3 近畿大学大学院医学研究科 外科学系専攻博士過程 卒業
- 2009.4 近畿大学 助教
- 2014.4 近畿大学 医学部講師
- 2017.7 ハーバード大学医学部マサチューセッツ総合病院麻酔科博士研究員
- 2018.4 大阪母子医療センター客員研究員
- 2019.4 近畿大学 医学部講師 復職
- 2021.4 近畿大学 講師

【資格】
日本救急医学会：指導医・専門医
日本外傷学会：評議員・専門医
日本熱傷学会：評議員・専門医
日本腹部救急医学会：評議員・教育医・認定医
日本臨床救急医学会：評議員
日本救命医療学会：評議員
日本中毒学会：評議員・クリニカルトキシコジスト
日本化学療法学会：抗菌化学療法認定医
日本医師会：産業医
日本DMTA隊員
近畿大学医学部非常勤講師
医学博士



【略歴】

心臓病センター 冠疾患内科 部長 井口 朋和



- 2002.3 兵庫医科大学医学部 卒業
- 2002.4 大阪市立大学医学部附属病院 循環器内科
- 2003.11 大阪府済生会野江病院 循環器内科
- 2006.10 大阪市立大学医学部附属病院 循環器内科
- 2007.4 守口生野記念病院 循環器内科
- 2013.10 川崎医科大学附属病院 循環器内科
- 2014.4 ベルランド総合病院 循環器内科

【資格】
日本内科学会：認定内科医 日本循環器学会：専門医
日本心血管インターベンション治療学会：専門医 医学博士

2022.4月
新部長 4名
新入職医師 32名
(うち初期臨床研修医 8名)



循環器内科



いぬい もりとし
入潮 壮俊
2017年卒



ばば けんじ
馬場 健司
2019年卒
厚労省 緩和ケア研修 修了



わかさ しほ
若狭 志保
2019年卒
厚労省 緩和ケア研修 修了



ほそだ かなこ
細田 佳奈子
2018年卒

消化器内科



くわばら がく
桑原 学
2012年卒
日本呼吸器学会：専門医
日本内科学会：認定内科医



とうだ みつのり
東田 充功
2013年卒
日本内科学会：認定内科医

呼吸器内科 腫瘍内科



あきおか まさし
秋岡 正史
2020年卒
厚労省 緩和ケア研修 修了



つじい ゆういちろう
辻井 優一朗
2020年卒
厚労省 緩和ケア研修 修了

小児科



あだにや ちさ
安谷屋 知佐
2014年卒



しまだ たかあき
島田 貴明
2020年卒

産婦人科



てぐち さとる
出口 智基
2007年卒
日本外科学会：専門医
日本肝臓学会：専門医



おかわ もえ
小川 萌
2017年卒

脳神経内科



あおはら けんた
青原 健太
2016年卒



やすだ たくと
安田 拓斗
2019年卒

整形外科



まつおか はるき
松岡 春樹
2019年卒



きりむら しゅうや
桐村 秀哉
2020年卒

泌尿器科



おかもと こうたろう
岡本 好太郎
2019年卒
厚労省 緩和ケア研修 修了

形成外科



もりさき ひろのり
森崎 秀紀
2020年卒

急病救急部



すえき こういちろう
末岐 浩一郎
2019年卒



たなか けいすけ
田中 敬祐
2019年卒



うえやま あつし
植山 篤



おのうえ たくみ
尾上 拓末



たけお ゆきえ
竹尾 幸恵



つじ てつあき
辻 哲顕

初期臨床 研修医



のなか だいき
野中 大輝



もりかわ ともあき
森川 智秋



やもり しおん
矢守 志穂



たにもと れみ
谷本 怜美



Interview
インタビュー

にしがいと 西垣戸 伸哉先生
しんや

星座：しし座
血液型：A型
趣味：スポーツ観戦

Q. 医師を目指したきっかけは？

人の役に立てる仕事に就きたくて、医師を目指しました。

Q. 診察の際に心がけていることは？

患者様の訴えを導きやすいような診察を心掛けています。

Q. 地域医療について

医院・病院・施設との連携を図り、住民の安心した日常生活のサポート役を目指します。

Q. ベルランド総合病院への希望・要望

迅速で専門性の高い医療の提供と的確なアドバイスを頂き、大変お世話になっております。今後とも連携を宜しくお願い致します。

Q. 最後に一言お願いいたします

内科医として微力ではございますが、今後とも地域医療を行っていきます。

診療時間	月	火	水	木	金	土	日
9:00~11:30	●	●	●	●	●	●	/
16:30~18:30	●	●	/	●	●	/	/

休診日：水曜午後・土曜午後・日祝・年末年始

住所：大阪府堺市南区城山台2丁2番12号

電話：072-290-1122

ホームページ：<https://nishigaito.jp/>



新規登録医

東区

さくらい皮膚科クリニック
さくらい けんじ
櫻井 謙次 先生

登録医 **431** 件
(2022年4月現在)

医療従事者向けセミナー



WEB開催

5.26(木)

脳神経内科オンラインセミナー

テーマ

「脳神経内科は全身をみることができる」のか
～脳神経内科で遭遇したいくつかの興味深い症例～

脳神経内科・脳卒中センター 部長 徳元 一樹

6.9(木)

IBD患者のトータルサポートを考える会

※IBD：炎症性腸疾患



現地開催

6.18(土)

高脂血症を消化器内科と循環器内科からみる会

場所：ベルランド総合病院 B1階 AIFホール

テーマ①

NAFLDからMAFLDへ
メタボリック症候群に潜む肝疾患について

副院長／消化器内科 部長 安 辰一

テーマ②

脂質異常症と虚血性心疾患

院長／循環器内科 部長 片岡 亨

総合討論

7.14(木)

耳鼻咽喉科セミナー2022

場所：ベルランド総合病院 B1階 AIFホール

7.23(土)

南大阪医学教育セミナー

場所：ホテル アゴーラ リージェンシー 大阪堺

北里大学病院 新世紀医療開発センター

新生児集中治療学 教授

中西 秀彦 先生

大阪市立大学附属病院 産婦人科 副部長

橋 大介 先生

お申込み方法等、詳細につきましてはベルランド総合病院ホームページをご確認ください。

医師の業務負担軽減

医療関係職種の専門性の活用

タスク・シフト／シェア に対する取り組み

医師の時間外労働の上限規制が適用される2024年4月に向けて

良質かつ適切な医療を効率的に提供する体制の確保を推進する観点から、医師の働き方改革、各医療関係職種の専門性の活用等が打ち出されました。

具体的には、医師の長時間労働に対する措置や整備等が行われ、2024年4月から医師の時間外労働の上限規制が適用されます。また、医療関係職種の業務範囲の見直しでは、診療放射線技師、臨床検査技師、臨床工学技士、救急救命士に対して、タスク・シフト／シェアを推進するために法律の改正が行われました。



負担軽減に繋がるタイムリーなケアの提供



看護師においては2015年10月から『特定行為に係る看護師の研修制度』が開始され、研修を修了した看護師は、手順書により特定行為を行う事が可能となります。この事により、今まで医師のみが行っていた行為の一部が、医師の指示で看護師が行う事が可能となり、よりタイムリーなケアの提供が可能となると共に、医師の負担の軽減にもつながります。

当院においては、2021年4月に特定行為研修施設の認定を受け、初年度2名の看護師が研修プログラムを終了しました。他の医療関係職種においても、各関連団体による研修プログラムの履修を進めております。

臨床工学室 室長補佐 山本 桂

そもそも

特定行為とは？

本来、看護師は医師の指示のもと診療の補助として医療行為を実施しています。しかし、特定行為研修を修了した看護師は、医師の判断を待つことなく、**手順書***をもとに特定の医療行為を実施することができるようになります。

手順書*とは

医師又は歯科医師が看護師に診療の補助を行わせるために、その指示として作成する文章であって、「看護師に診療の補助を行わせる患者の病状の範囲」、「診療の補助の内容」等が定められているものです。

受講者の声



当院で1年間の特定行為研修を終了し、晴れて「特定看護師」として、活動することになりました。たくさんの方々にご指導頂き、また1つ質の高い医療と看護の提供に繋がれるよう邁進して行きたいと思います。全ては患者さんのために…。

ER 科長 友田 新二
(看護師)

チーム医療を念頭に置き、現場実践を通して当院の看護師特定行為の構築に努めて参ります。

手術室・中央材料室
科長 中谷 哲也
(看護師)



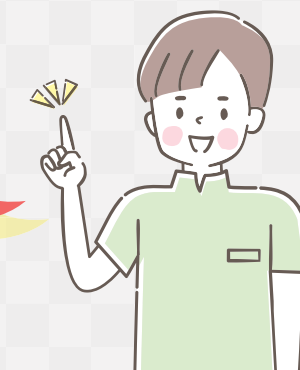
静脈路の確保など新しい業務が認められました。スタッフの修練を推進し、今まで以上に安心・安全な放射線診療の提供を目指します。

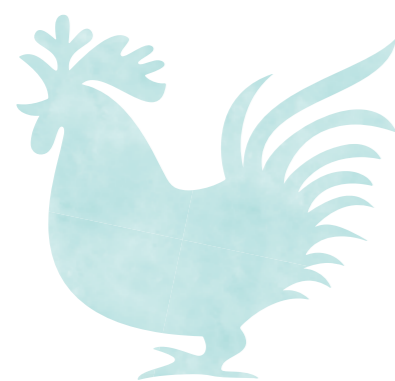
診療技術部
部長 鈴木 賢昭
(放射線技師)



臨床検査技師によるタスク・シフト／シェアについて、患者さんへの輸血や検査の説明、検査室を離れて行う内視鏡室や心臓カテーテル室での補助業務などが期待されており、施設の実情に合わせ、取り組んでいきたいと思ひます。

臨床検査室 技師長 藏元 博行
(臨床検査技師)





ご注意ください! カンピロバクター 食中毒

カンピロバクターとは?

カンピロバクターは、よくみられる細菌性食中毒の原因菌のひとつで、鶏をはじめとする家禽類の腸管内に保菌されています。

症状は?

腹痛、下痢、嘔吐や発熱といった他の急性胃腸炎と同じように消化器の症状が出現しますが、**カンピロバクター腸炎では血便をきたすことが多いです。**潜伏期間は**1~7日と比較的長いことも特徴**です。また、カンピロバクター感染後の1~3週間後に四肢の筋力低下をきたし、重症例では人工呼吸器が必要となるギランバレー症候群を合併することがあり、注意が必要です。

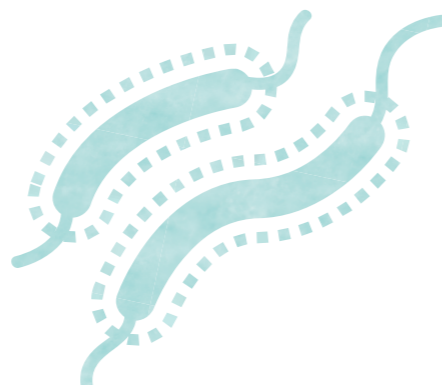
予防法は?

カンピロバクターは加熱不十分な鶏肉や卵で感染することが多く、ヒトからの二次感染も起こりえます。**予防は十分な手洗いはもちろんのこと、食品の衛生管理と加熱処理が最も重要です。**

ご家庭での食中毒を防ぐために

小児、高齢者や免疫力の弱い者については生肉等を食べないように、また提供しないように厚生労働省は注意喚起しています。急性胃腸炎の症状が出現すれば、経口摂取歴を聞き取り、確定診断には便培養検査が必要で、適切な抗菌薬の投与がおこなわれます。**胃腸炎症状が出現し、特に血便が出現すれば医療機関に早期受診することが大切です。**

副院長/周産期母子センター 小児科 部長 沖永 剛志



鶏肉・牛肉の生食
加熱不足
二次汚染



2022
1/24

泌尿器科 オンラインセミナー

ベルランド総合病院における 泌尿器がん治療

2021年1月より泌尿器科部長として着任し、泌尿器がん治療に重点をおいた診療を行っています。泌尿器科手術はそのほとんどをロボット支援腹腔鏡下もしくは腹腔鏡下に手術を行っています。

前立腺癌における根治的前立腺全摘をロボット支援で行うことは、手術の低侵襲性、尿禁制の予防に大きく貢献しております。2021年は33件行いました。神経血管束が温存可能である症例は温存し尿禁制の予防に努めています。

また、今までは脳血管障害・緑内障のために手術不可能であった症例に対しても、後腹膜アプローチによる手術方法を導入することにより手術可能となっております。



腎癌、腎盂尿管癌に対してはほとんどを腹腔鏡下に手術を行っており、2021年は34件施行いたしました。7cm以下の腎癌に対してはロボット支援腎部分切除術を2021年より導入し、15件施行いたしました。腎・心機能維持のために積極的に温存手術を行っています。

浸潤性膀胱癌に対しては膀胱全摘、尿路変向造設術が必要となります。膀胱全摘に対しても2021年よりロボット支援手術を導入し、9件施行いたしました。ロボット支援手術を導入することにより正確な根治手術が可能となり、輸血を要することなく安全に施行できるようになりました。

尿路変向に関しても、従来のストーマ造設を回避するために回腸利用新膀胱造設術を導入しております。新膀胱造設により患者様は自分で排尿することが可能となります。

泌尿器科 部長 玉田 聡



2022
3/5

第18回 保険薬局研修会

肺癌と悪性胸膜中皮腫と 南アフリカ共和国の興味深い話題

中皮腫の主な原因は石綿とされており、一部の肺癌の原因も石綿です。1960年に南アフリカ共和国から発表された論文が、石綿と中皮腫の因果関係を明白にしました。ケープタウンで開催された世界中皮腫会議に参加した時の話題も今回の講演に加えました。世界一美しい港町と言われるケープタウンから、アフリカ大陸最南端の喜望峰が近いです。海岸では、野生のペンギンを多数見ることもできます。世界初の心臓移植は、ケープタウンで実施されました。一方、1994年に廃止された人種隔離政策の影響は色濃く残っていました。

胸膜中皮腫の治療は、手術と薬物と放射線が3本柱です。薬物療法の一次治療はシスプラチン

ンとペメトレキセドの併用でしたが、2021年に免疫チェックポイント阻害剤のニボルマブとイピリムマブの併用が加わりました。手術は、胸膜外肺全摘術と胸膜切除剥皮術が行われます。私の治療成績は世界トップクラスと評価されていて、患者さんは北海道からも来られています。

進行肺癌に対する化学放射線療法後の肺全摘術の治療成績をアメリカ胸部外科学会や世界肺癌学会で発表できました。進行肺癌の5年生存率が94%で、画期的な治療成績が目撃されています。

呼吸器センター 呼吸器外科 部長 岡部 和倫



ベルランド総合病院へのアクセス

電車とバスをご利用の場合

泉北高速鉄道「深井駅」より

泉ヶ丘行き・あみだ池行き

東中学校前バス停下車・・・徒歩1分

北野田駅前行き

高山バス停下車・・・徒歩5分

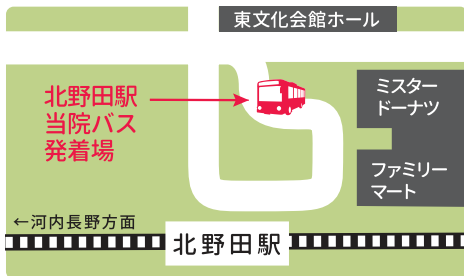
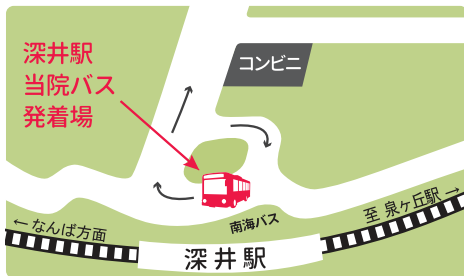
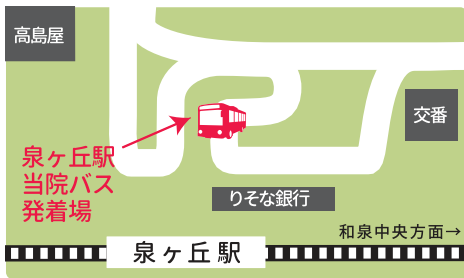
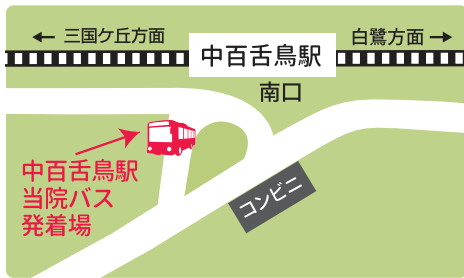
南海高野線「北野田駅」より

東山車庫前行き・深井駅行き・鳳駅前行き

高山バス停下車・・・徒歩5分



送迎バスのご案内 泉ヶ丘駅・北野田駅・中百舌鳥駅・深井駅の4駅から発着



発	中百舌鳥駅	行
	毎時05・35分発 (8:35～17:05まで)	毎時15・45分発 (8:15～16:45まで)
	泉ヶ丘駅	
	毎時00・15・30・45分発 (7:30～13:45まで) 毎時00・30分発 (14:00～19:30まで)	毎時05・20・35・50分発 (7:20～13:50まで) 毎時20・50分発 (14:20～19:20まで)
	深井駅	
	毎時35分発 (8:35～15:35まで)	毎時00分発 (8:00～15:00まで)
	北野田駅	
	毎時15・45分発 (8:45～17:15まで)	毎時00・30分発 (8:30～17:00まで)

※各路線日曜・祝日は運行致しておりません。

運行経路途中にて、ご乗車・お降りの方は、手を上げて運転手にお知らせ下さいませようお願い申し上げます。

尚、到着時刻は予定通過時間ですので余裕をもってお待ち下さい。渋滞等の諸事情により、やむをえず延着・連休する場合があります。



社会医療法人 生長会

ベルランド総合病院

発行日:2022年5月1日

発行:ベルランド総合病院 地域医療連携室

〒599-8247 大阪府堺市中区東山500-3

TEL 072-234-2001(代) <https://www.seichokai.or.jp/bell/>