

Bell Forum

ベルランド総合病院広報誌「ベルフォーラム」

地域と職員とともに栄えるチーム

医療最前線

連載 登録医のご紹介

DPC II 群病院に指定

2016
summer
No. 52

TOPICS

新副院長・新部長・新入職医師 紹介
なかもず駅行きの送迎バス 増便
平成27年 実績報告
おおさか環境にやさしい建築賞・府知事賞
CASBEE堺建築環境賞・堺市長賞 ダブル受賞

ベルランド総合病院が

DPC II 群病院に指定

このたび、ベルランド総合病院は平成 28 年度診療報酬改定において厚生労働省より、「DPC II 群病院（大学病院本院に準ずる機能を有する病院）」の指定を受けました。

DPC とは、病名や診療内容について、4,918 に分類（診断群分類）し、分類ごとに 1 日あたりの入院費用を定めた医療費の計算方式のことです。DPC では、従来の診療行為ごとに計算する「出来高払い方式」とは異なり、入院患者さんの病気とその症状をもとに国で定めた 1 日あたりの定額の点数からなる包括評価の範囲（投薬料、注射料、検査料等）と出来高評価の範囲（手術料、麻酔料等）を組み合わせることで医療費の計算をおこないます。

入院費用の決定は、疾患毎の 1 日あたりの点数 × 医療機関別係数 × 入院日数で計算されます。そのほか、手術やリハビリなど一部の行為は別途加算されますが、疾患ごとに入院費の概算が分かるようになりました。当院では平成 18 年から入院費の支払い方式が DPC 方式にかわっております。

医療機関別係数とは、医療機関の基本的な診療機能を評価する「基礎係数」、医療機関の人員配置や有する機能等の構造的因子を評価する「機能評価係数 I」、医療機関が担うべき役割や機能に対するインセンティブとしての「機能評価係数 II」、平成 30 年度に廃止される「暫定調整係数」の 4 つの係数の合計から成り立っています。そのうち「基礎係数」は全国に約 1,600 病院ある DPC 対象病院を、機能や役割に応じて「I 群（大学病院本院）」「II 群（高診療密度病院）」および「III 群（その他の急性期病院）」に分類したもので、「II 群」は、右の 4 つの視点から診療実績の評価を受けて指定されます。

診療密度

短い入院期間で質の高い効率的な医療を提供している

医師研修の実施

医師研修が充実している

高度な医療技術の実施

高度の熟練を要する難易度の高い手術や内科疾患を受け入れている

重症患者への診療の実施

DPC II 群病院は、全国でもわずか140施設しか指定されておらず、府内では当院を含め10施設、南大阪地域では当院のみとなっております。

ベルランド総合病院は、DPC II 群病院として、地域の医療機関との連携をはかりつつ、安全かつ質の高い急性期医療の提供に努めてまいりますので、今後とも宜しくお願いいたします。

泌尿器科
副院長 **大町 哲史**
おおまち てつじ

日本泌尿器科学会：指導医・専門医
日本透析医学会：指導医・専門医
日本性機能学会：専門医
身体障害者指定医
(膀胱・直腸機能障害、腎機能障害)
医学博士

【略歴】

平成 2年	大阪市立大学医学部 卒業
	大阪市立大学医学部附属病院 臨床研修医
平成 3年	大阪市立大学医学部大学院 入学
平成 7年	同上 卒業
	医療法人寿楽会 大野記念病院
平成 10年	ベルランド総合病院 泌尿器科 医長
平成 18年	ベルランド総合病院 副部長
平成 23年	ベルランド総合病院 部長
平成 28年	ベルランド総合病院 副院長

消化器内科
副院長 **安 辰一**
あん たついち

日本内科学会：指導医・認定内科医
日本消化器病学会：学会評議員
指導医・専門医
日本消化器内視鏡学会：学術評議員
指導医・専門医
日本肝臓学会：指導医、専門医
奈良県立医科大学臨床教授

【略歴】

平成 3年	奈良県立医科大学医学部 卒業
	奈良県立医科大学付属病院 臨床研修医
平成 4年	奈良県立五條病院
平成 13年	奈良県立医科大学 救急科 助手
平成 14年	医仁会 藤本病院
平成 15年	国保中央病院
平成 19年	ベルランド総合病院 消化器内科 部長
平成 23年	ベルランド総合病院 臨床研修室 室長兼務
平成 28年	ベルランド総合病院 副院長

循環器内科
副院長 **片岡 亨**
かたおか とおる

日本循環器学会：認定循環器専門医
日本内科学会：認定内科医
日本心血管インターベンション治療学会：
専門医
大阪市立大学医学部：非常勤講師
医学博士

【略歴】

平成 6年	大阪市立大学医学部 卒業
	大阪市立大学医学部附属病院 臨床研修医
平成 8年	育和会記念病院
平成 12年	多根総合病院
	スタンフォード大学 循環器内科
平成 14年	大阪市立医科大学付属病院
平成 23年	ベルランド総合病院 循環器内科 副部長
同 10月	ベルランド総合病院 部長
平成 28年	ベルランド総合病院 副院長

放射線診断科
部長 **磯田 正之**
いそた まさゆき

日本医学放射線学会：診断専門医
検診マンモグラフィ読影認定医

【略歴】

平成 8年	大阪市立大学医学部 卒業
	大阪市立大学医学部附属病院 臨床研修医
平成 9年	日本赤十字医療センター 放射線科
平成 10年	大阪市立大学大学院医学研究科 入学
平成 14年	同上 卒業
平成 14年	大阪市立大学 放射線科
平成 14年	ベルランド総合病院 中央放射線科
平成 23年	ベルランド総合病院 副部長
平成 28年	ベルランド総合病院 部長

初期臨床研修医 紹介

 つちはし くるみ 土橋 果実	 ふくい ゆかこ 福井 友佳子	 ふじた なおひろ 藤田 尚宏	 まつだ かほ 松田 香穂
 よしむら ゆきのり 吉村 元文	 よねだ さちよ 米田 幸世	 うえまつ まさと 上松 正人	

循環器内科

 きむ てわん 金 泰完 平成 26年卒	 まつもと しょうへい 松本 翔平 平成 26年卒	 やなぎした ともや 柳下 知哉 平成 26年卒	 やまだ たかゆき 山田 貴之 平成 26年卒
--	---	--	---

呼吸器内科

 よしかわ ゆうた 吉迫 祐太 平成 26年卒	 ながやす ふみひろ 長安 書博 平成 17年卒 日本内科学会：認定内科医	 かどたに ひであき 門谷 英昭 平成 26年卒	 のむら なお 野村 奈央 平成 26年卒
---	--	--	---

整形外科

 みやま あきら 三山 彬 平成 22年卒	 うこん ゆういちろう 右近 裕一朗 平成 25年卒
--	---

小児科

 しま もりまさ 島 盛雅 平成 26年卒	 ふじもと あやは 藤元 彩葉 平成 26年卒
--	--

外科

 ゆう けん 庾 賢 平成 18年卒 日本外科学会：専門医 日本内視鏡外科学会：技術認定医	 なかじま たかし 中島 崇 平成 26年卒
---	--

耳鼻咽喉科・頭頸部外科

 やまぐち かずゆき 山口 一行 平成 26年卒
--

泌尿器科

 とみた ゆういちろう 富田 雄一郎 平成 25年卒
--

平成 28年 4月 1日 副院長 3名 部長 1名 就任。
平成 28年 4月 1日 医師 23名 (うち初期臨床研修医 7名) 入職。今後ともどうぞよろしくお願いいたします。

平成 28年度 初期臨床研修医歓迎会を行いました



ベルランド総合病院では毎年、初期研修医と指導医・看護師や薬剤師など、多職種のスタッフの交流の場として、歓迎会を行っています。研修医・スタッフそれぞれが、熱い決意表明や応援メッセージを披露し、新年度のスタートにふさわしい熱気に満ちた会となりました。



登録医のご紹介

高田内科クリニック

院長 高田 幸三先生
たかだ こうぞう



血液型：A型

星座：水瓶座

趣味：読書

内科・循環器科



住所：大阪府堺市北区中百舌鳥町 2-39

TEL：072-251-2663

	月	火	水	木	金	土	日	祝
9:00～12:00	○	○	○	○	○	○	休	休
16:30～19:30	○	○	○	休	○	休	休	休

※ 休診日… 木・土曜午後、日曜、祝日

Q. 医師を目指した動機は？

A. 父親からの助言です。工学部志望から医学部志望へ変更しました。(父親は医師ではありませんでした)

Q. 診察の際に心がけている事は？

A. 患者さんの話を患者さんの背景まで含めてよく聞くこと。病気の内容につき出来るだけ理解して頂くこと。

Q. 地域医療について

患者さんと医療を繋げる役割としてとても大切だと思います。開業してからは特にそのように感じます。これからもホームドクターの一人として地域医療に貢献できればと考えております。

Q. ベルランド総合病院への希望・要望

A. 患者さんの紹介等に迅速丁寧に対応して頂き有り難いです。

Q. 最後に一言お願いいたします。

A. ベルランド総合病院スタッフの皆様、これからもどうぞよろしくをお願いいたします。

新規登録医 登録医件数 H28.4.1 現在 380 件

中区	咲山眼科クリニック さきやま ゆたか 咲山 豊
北区	かじもと内科 糖尿病・内分泌内科 かじもと ただふみ 梶本 忠史
東区	北村医院 きたむら ひろし 北村 洋
美原区	川口クリニック かわぐち みつぐ 川口 貢
美原区	いわもと在宅クリニック いわもと もとしげ 岩本 元臣
堺区	内科 南谷クリニック みなみたに しん 南谷 伸
大阪狭山市	きりの診療所 きりの もとひろ 桐野 基浩
和泉市	ささき・クリニック ささき つよし 佐々木 剛

市民向けセミナー

第 24 回健康塾

【参加無料】

更年期障害

6月3日(金) 14:30～約30分

産婦人科 副部長 三宅麻子

ベルランド総合病院 地下1階 AIF ホール

更年期障害とは、ホルモンバランスの乱れが原因の身体的・精神的不調のことであり、自律神経失調症の一つです。

更年期症状には、個人差があり、更年期を迎えてもほとんど気にならないほどの症状の人もいれば、日常生活も満足にできない症状の人もいます。

この時期の症状とどのように付き合っていくか、婦人科専門医がお話します。

お問い合わせ

ベルランド総合病院

地域医療連携室 TEL 072-234-2001 (代)

2016年2月18日 第23回健康塾「床づれ・おむつかぶれ」を開催しました

講師：皮膚・排泄ケア認定看護師 山名映己子



2016年3月19日 泉北地区認知症カンファレンスを開催しました

一般講演：阪南病院における認知症の対応 阪南病院 副院長 土井拓先生

特別講演：認知症の人の心に寄り添う診療 ～笑顔の効果～

大分大学医学部附属病院総合内科・総合診療科 診療教授 吉岩あおい先生



2016年3月26日 第4回 泉北骨・関節セミナーを開催しました

特別講演：生体内動態からみた変形性膝関節治療』

大阪大学大学院医学系研究科 運動器バイオマテリアル学教室

准教授 富田哲也先生



2016年4月9日 第4回 泉北循環器連携フォーラムを開催しました

特別講演：心房細動に合併する血栓塞栓症の実臨床データと

静脈血栓塞栓症に対するエビデンス - アピキサバンの有用性・安全性 -』

大阪市立大学大学院医学研究科循環器内科学准教授

大阪市立大学医学部附属病院心血管疾患集中治療部副部長 高木雅彦先生



中百舌鳥駅行き

南海線 中百舌鳥駅
南側のロータリーに停まります。

送迎バスが増便



時間	ベルランド総合病院		中百舌鳥駅	
8	00	30	20	50
9	00	30	20	50
10	00	30	20	50
11	00	30	20	50
12	00	30	20	50
13	00	30	20	50
14	00	30	20	50
15	00	30	20	50
16	00	30	20	50
17	00		20	

注意

途中下車される方は
運転手にお知らせください。

途中乗車される方は
手を挙げてお知らせください。

当院に診察、ご面会等
ご用の無い方のご利用は
ご遠慮願います。

※日祝日は運休しています。

※到着時刻は予定通過時間です。

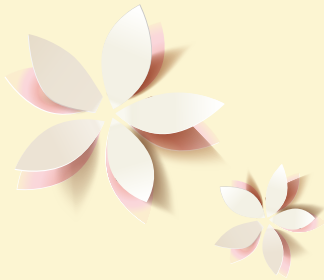
余裕をもってお待ち下さい。

渋滞等の諸事情により、

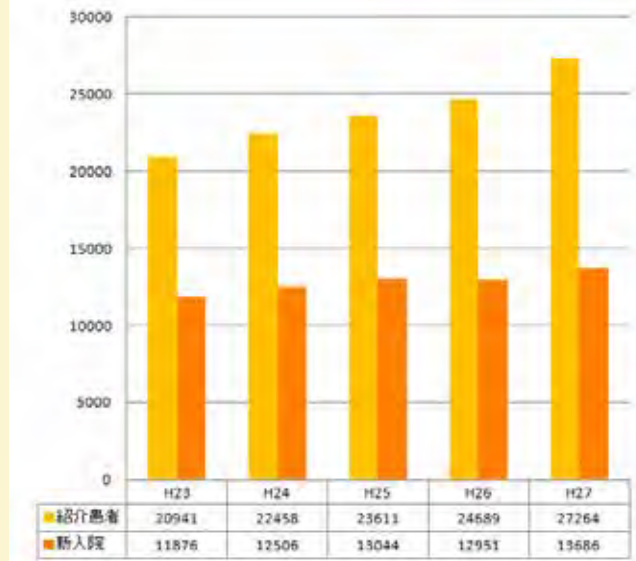
やむをえず延着・運休する場合があります。

ご了承下さい。

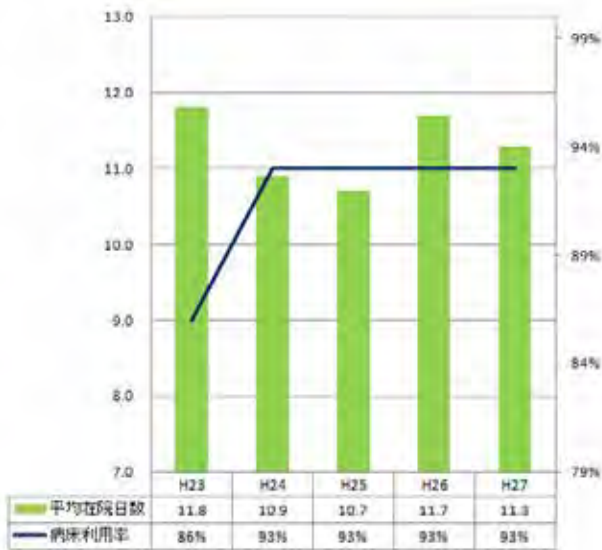
平成 27 年 実績報告



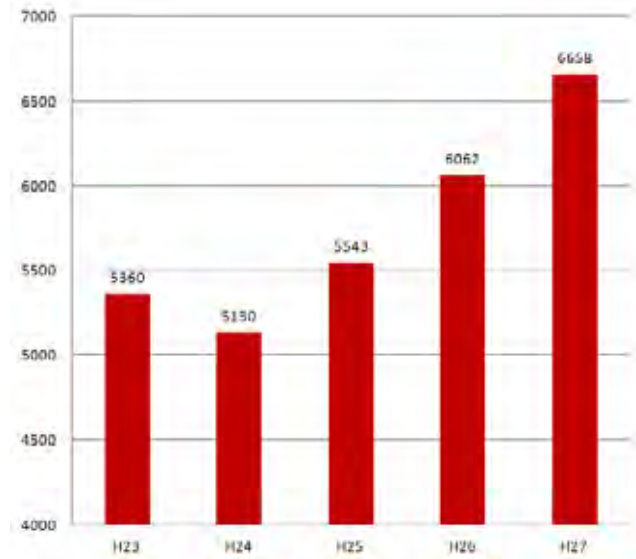
紹介患者・新入院患者数



平均在院日数・病床利用率



救急搬送件数



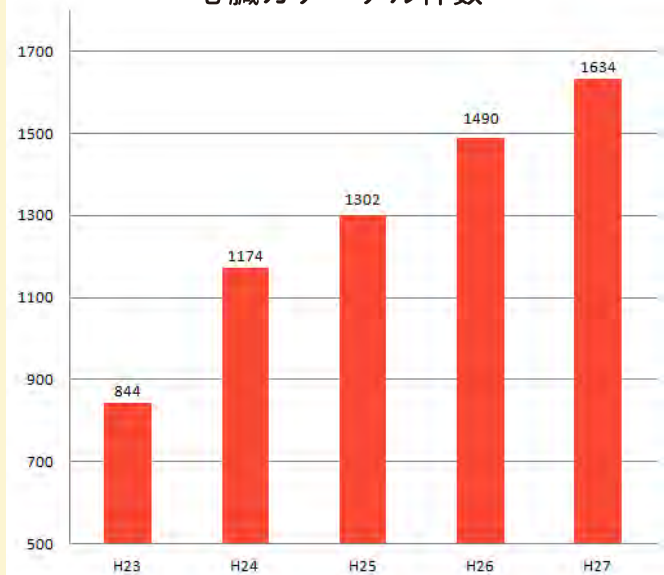
CT・MRI 件数



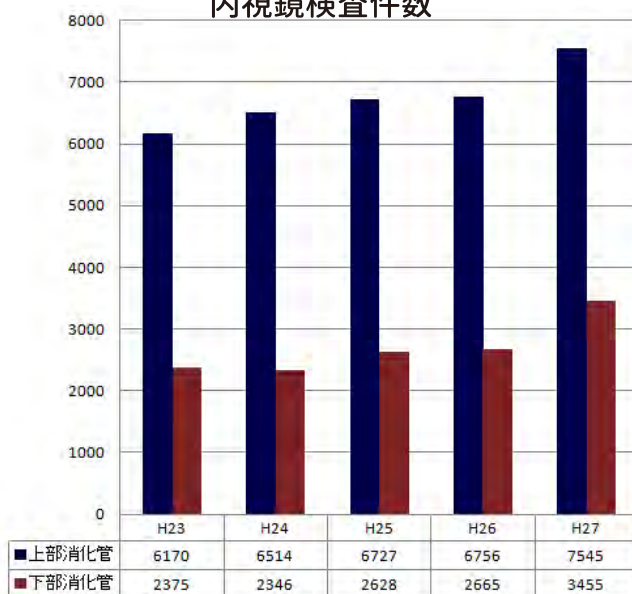
手術・緊急手術件数



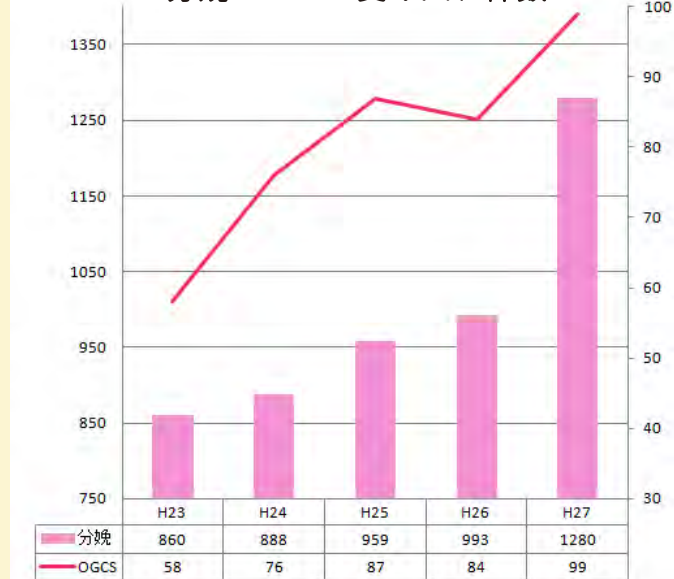
心臓カテーテル件数



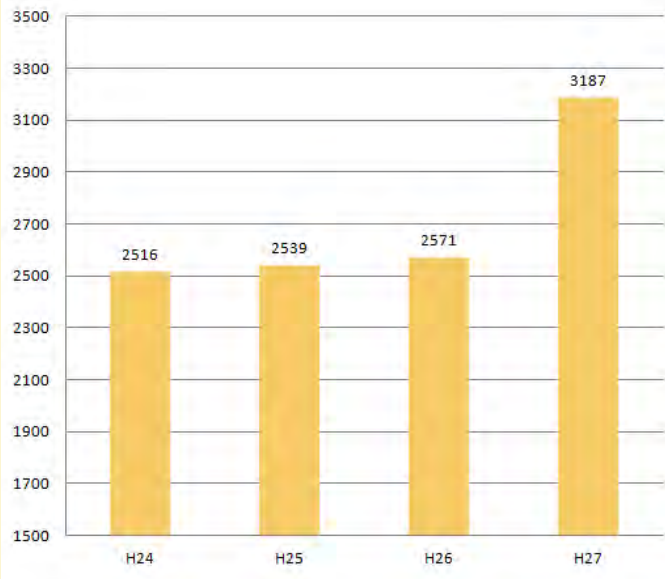
内視鏡検査件数



分娩・OGCS 受け入れ件数



人間ドック受診者数



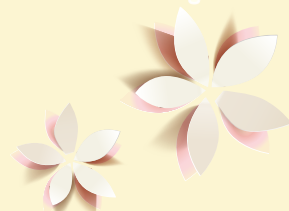
※OGCSとは・・・産婦人科診療相互援助システム。
大阪府下の高次医療を行う施設が協力し、
産婦人科領域の専門的医療を提供しています。

ベルランド総合病院は、平成26年9月に新病院への建て替えが完了しました。

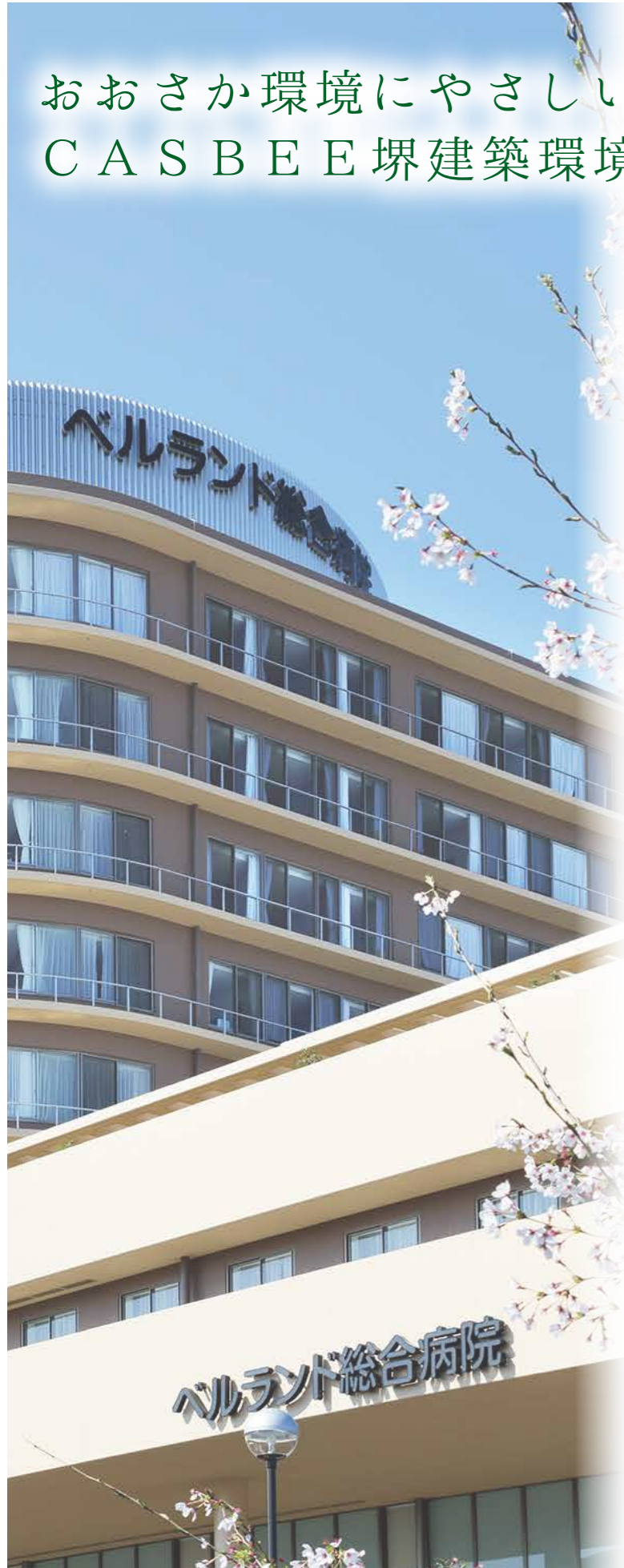
さまざまな高次機能を備え、検査から診断および治療への動線を極力短く設計しており、一刻を争う疾患への迅速な対応が可能です。

また、地域医療支援病院として、地域住民の健康増進・疾病予防を目的とした市民公開講座や健康塾も定期的に開催しており、今年から中区役所との協働開催を予定しています。

今後とも、わたしたちベルランド総合病院のスタッフは『愛の医療と福祉の実現』を理念に掲げ、あらゆる面で安心・安全な質の高い急性期医療を提供してまいります。どうぞよろしくお願いいたします。



おおさか環境にやさしい建築賞・府知事賞 CASBEE 堺建築環境賞・堺市長賞



平成27年度 おおさか環境にやさしい建築賞・府知事賞

大阪府と大阪市が、地球温暖化やヒートアイランド現象防止等、環境への配慮に優れた建築物、また、「大阪府温暖化の防止等に関する条例（平成18年4月1日施行）」に基づき環境配慮の模範となる建築物を表彰するものです。

ベルランド総合病院は、24時間365日稼働し続け、災害時も機能維持が求められるという建物の特殊性を考慮し、病院としての価値を向上させるとともに省エネルギーの実現に取り組む建築物として評価され、病院としては初めての受賞となりました。

第4回CASBEE堺建築環境賞・堺市長賞

堺市内建築物の環境配慮における取り組みの度合いが総合的に評価され、表彰されるものです。

ベルランド総合病院は、Sランクと最高の評価をいただきました。

「笑顔が生まれる環境を整える」をコンセプトに、災害時にも機能を最大限に発揮できる病院として、環境に配慮した施設の実現を目指しました。



ベルの森からの冷涼な空気を導入し空調熱源負荷を低減。井戸水も利用。



トップライトによる昼光利用（集中治療室や手術前室、病棟廊下等）



直接日射を遮蔽する全周バルコニーや病室にペアガラス（一部LOW-E）を採用



入院患者さん、熱負荷、空調負荷を考慮したテーマを持った屋上緑化（産科病棟、小児病棟、レディース病棟、緩和ケア病棟等）



来客用駐車場も緑化を行い、周辺地域への良好な温熱環境を整備



LED照明の採用、共用部における照明のスケジュール制御の実施など、消費電力を低減する工夫がされている。

