

ベルフォーラム

Bell Forum

2008
SPRING

No.20

地域と職員と共に栄えるチーム



サントリーニ エーゲ海にて

- **医療最前線** : **耳鼻咽喉科・頭頸部外科の挑戦**
- **連載** : **登録医のご紹介**
- **CLOSE UP** : **誕生学サロンについて**
- **TOPICS** : **卒後臨床研修評価機構認定病院の認定取得
泉北がん医療ネットワーク研究会を開催しました**



特別・特定医療法人 生長会

ベルランド総合病院

耳鼻咽喉科・頭頸部外科の挑戦



耳鼻咽喉科・頭頸部外科部長
いしかわ まさひろ
石川 雅洋

Profile

昭和60年 近畿大学医学部 卒業
同上 耳鼻咽喉科 入局
平成03年 近畿大学医学部大学院 卒業
大阪赤十字病院 耳鼻咽喉科・気管食道科 医員
平成07年 近畿大学医学部附属病院 講師
平成15年 ベルランド総合病院 耳鼻咽喉科 部長

資格

日本耳鼻咽喉科学会 専門医
日本気管食道科学会 専門医 等

耳鼻咽喉科の常勤医が3人から5人となり、診療体制がさらに強化されました

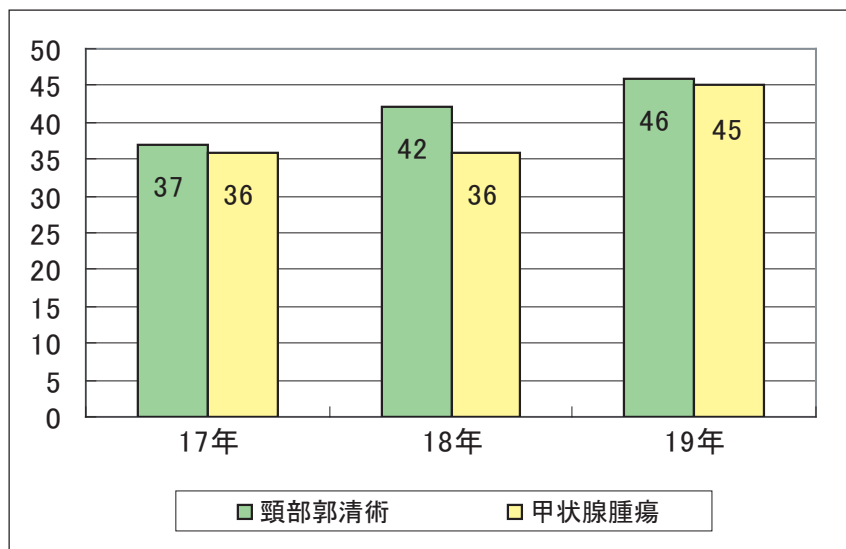
耳鼻咽喉科・頭頸部外科は、鎖骨より上の頭頸部領域に関して、脳神経外科・眼科領域を除く全ての領域を専門とする診療科です。当院の常勤医は、私と渡邊寛康医長（日本耳鼻咽喉科学会専門医）、関口正太郎副医長（日本耳鼻咽喉科学会専門医）の3名の専門医と、専攻医の井上亜紀と北野真由子の計5名です。5人体制は、堺市の一般病院の中では規模の大きい耳鼻咽喉科診療となります。

また当科は、日本耳鼻咽喉科学会専門医研修施設であることはもちろんですが、民間病院では全国で26施設と数少ない日本気管食道科学会研修施設にも認定されています。

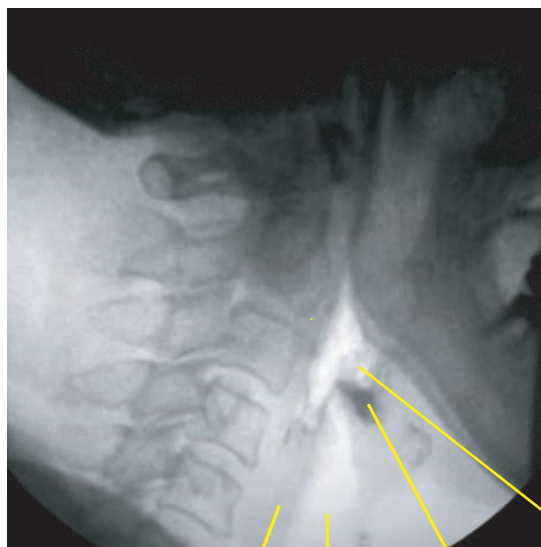
耳鼻咽喉科から耳鼻咽喉科・頭頸部外科に名称が変更となりました

当科は、耳鼻咽喉科ですが、とりわけ頭頸部外科領域に関して積極的に治療を行っています。実際に、耳鼻咽喉科領域の中でも頭頸部がんや甲状腺がんなどの頭頸部外科領域の手術が約7割を占めています。当科の代表的な手術の年次推移を表1.に示します。頸部郭清術とは頸部のさまざまな部位のリンパ節を一括に摘出する手術で、頭頸部のがん症例で一般に広く行われている手術手技です。

表1. 頸部郭清術と甲状腺腫瘍の手術年間件数推移



また当院の耳鼻咽喉科の特徴として甲状腺腫瘍（癌）の症例が多いことがあげられますが、堺以南でもトップの症例数を扱っています。ひとえに近隣のご開業の先生方で、耳鼻咽喉科のみならず内科、外科、整形外科の先生方からも数多くの患者さまをご紹介いただいております。お蔭と感謝しております。



食道 気管 造影剤入りの食塊 喉頭蓋

図1.VF検査

造影剤入りの食塊を嚥下するも、一部喉頭蓋谷（舌根のあたり）にひっかかっています。

その他、当院では嚥下障害のパートナーに対しても、ビデオ嚥下造影検査（VF検査：年間約40件）、ビデオ内視鏡検査（VE検査：年間約30件）を積極的に行っています（図1）。高齢化社会になり、嚥下障害のパートナーも増加の一途をたどっており、リハビリや手術的治療の見極めは極めて重要です。嚥下訓練に関しても、言語聴覚療法室の鈴木淳子主任（言語聴覚士）と曾碩望美言語聴覚士とともに、栄養サポートチーム（NST）回診の連携を受けながら取り組んでいます。

大阪日日新聞に「急性中耳炎」について 掲載されました

3月3日の耳の日（耳鼻咽喉科ではひなまつりでなく耳の日です）にちなんで、大阪府耳鼻咽喉科医会から依頼され、大阪日日新聞の「急性中耳炎」紹介記事を執筆しました。大阪府下の大学病院教授・准教授が執筆されたなか、一般病院は当院だけでした。ベルランド総合病院耳鼻咽喉科・頭頸部外科の認知度が増しているものと自負しています。

最後に、耳鼻咽喉科の臨床は、日々の診療の積み重ねに負うところが大きく、これからも患者さまにとって最善の治療を模索しながら頑張っていこうと考えています。今後とも引き続きよろしく願いいたします。

急性中耳炎



ベルランド総合病院
耳鼻咽喉科・頭頸部外科
部長
石川雅洋

急性中耳炎とは、急性に発症した中耳の感染症で、耳痛、発熱、耳漏を伴うことのある病気です。耳管が短くて太く免疫的に大人に比べて柔軟性の理由で、特に小児が急性中耳炎にかかりやすく、一歳までに60%、三歳までには80%以上の子どもが一度は罹患（のかん）するといわれています。風邪の後などにどのウィルスや細菌が耳管を経由して感染し起こります。ほとんどの症例でウィルス感染と

同時に細菌感染が起る場合があります。急性中耳炎は、急性に発症した中耳の感染症で、耳痛、発熱、耳漏を伴うことのある病気です。耳管が短くて太く免疫的に大人に比べて柔軟性の理由で、特に小児が急性中耳炎にかかりやすく、一歳までに60%、三歳までには80%以上の子どもが一度は罹患（のかん）するといわれています。急性中耳炎が難治化するのと反復性中耳炎や中耳にずっと滲出（しんしゅつ）液が貯留する滲出性中耳炎になる

小児がかかりやすい 抗生物質の治療を

この耳に内耳炎が起ると、意を研ぎを中を反復し、難治性になる。

今回は、東区北野田にて開業していらっしゃいます西岡院長をご紹介します。

**診療科目：整形外科・リウマチ科
リハビリテーション科**

診療時間	月	火	水	木	金	土
9:00～12:00	○	○	○	○	○	○
16:30～19:30	○	○	○	/	○	/

休診日：日曜・祝祭日

住所：堺市東区北野田1084
ベルビル北野田2Fメディカルモール
TEL：(072)-234-5011 **FAX：**(072)-234-5021



西岡院長に聞きました!



にしおか しげとし
西岡 栄恵 先生

Q1. 標榜科は何ですか？

Ans. 整形外科、リウマチ科、リハビリテーション科です。また、整形外科、リウマチの専門医です。他に整形外科学会認定の脊椎脊髄病医、スポーツ医、リウマチ医となっています。

Q2. 医師を目指した動機（きっかけ）は？

Ans. 恥ずかしながら受験生になっても具体的な人生設計を持っていませんでした。浪人生となり、受験そっこの中で哲学の手引書や小説を片っ端から読みあさりしました。そして、人を相手とし、人の役に立ち、ほどほどに生活できる収入が得られる職業。死に際に、一生懸命頑張ってきた人生と思える職業として選択しました。

Q3. 診察する際に心掛けている事は何ですか？

Ans. できるだけ、患者さんの立場になって接することを心掛けています。

Q4. 地域医療について

Ans. ベルランド病院の地域医療連携を核に、その他の総合病院とも密な関係を保ち、地域の人達のいかなる病気にも適切に対応できるよう、普段より準備しておくことが重要と考えています。

Q5. 当院への希望・要望

Ans. 手術適応はないが神経痛や脊椎圧迫骨折などで強い疼痛を認め、家人による看護が困難な患者さんに対し、短期入院による保存的治療をしていただきたいと思います。

Q6. 最後に一言お願いします

Ans. 北野田の駅前メディカルモールで村上小児科、ともつ内科、くろだ眼科の諸先生方と地域医療に貢献しようと頑張っているつもりです。しかし、若輩者ですので、皆さまからご意見をいただき、より成熟した診療所となるよう努力したいと思います。

ボランティア永年勤続表彰式



表彰式

表彰式を行うがための下準備等にボランティア委員他皆様の忙しさ、多忙さは、大変なことであったであろうとあらためて感謝致しております。このことをきっかけに、私も表彰を受けられるようにもう少し頑張ってみようと思っ下さるベルフレンドの仲間が多数出て来て下さることを願います。

そして、ベルランド総合病院に来られるパートナーの皆様方に、安心と安らぎを感じていただけるように、平成20年度、21年度と前に向かって一步一步歩んで行けたらと思います。

ベル・フレンド代表 中尾 泰子さん

平成19年度ボランティアベルフレンド総会開催時に、ベルランド総合病院よりボランティア活動者に対して「永年ボランティア活動者表彰式」を行いたいとの申し入れを受けた時は、本当に吃驚致しました。え～そんなこととんでもない！と夢にも思っていなかったことでもあり、結局病院のご配慮をお受けすることになりました。



永年勤続表彰を受けられた方々



病院スタッフとの茶話会

750時間表彰：1名
500時間表彰：3名
250時間表彰：15名

新規

登録医のご紹介

平成20年4月15日現在 登録医総数 **227件**

地区名	医療機関名	院長名
南区	榎塚台 ミノヤマ耳鼻咽喉科	みのやま まなぶ 箕山 学
西区	浜寺南町 高木医院	たかぎ まさのり 高木 雅矩
	神野町 たつだクリニック	たつだ のほる 辰田 昇
富田林市	おかじ心療内科	おかじ よしたつ 岡地 良龍

(区別五十音順・敬称略)

第1回泉北がん医療ネットワーク研究会を終えて

副院長 亀山 雅男



4月12日に、本会の第1回をベルランド看護助産専門学校講堂で開催いたしました。

昨今、切れ目のない医療サービスを行うために、いわゆる"地域連携"が急性期病院に強く求められています。今回のテーマは緩和ケアでしたが、特に治癒(Cure)を期待できなくなったがん患者さんに対して、"がん難民"を作らず血の通ったBest supportive care(BSC)を提供するためには、地域の様々な職種の医療従事者のご支援が不可欠であります。本会は、関係の方々にお集まり頂き、忌憚のない意見を交換することによって、少しでもより良い医療をめざす目的で開催させて頂きました。

第1部では、フォーラムセッションとして、当院の医療福祉相談室の北田リーダーが当院の現状を報告し、訪問看護の立場から大坪医院看護師の大坪よし子氏が、また24時間在宅医療を4人の医師で実行されて話題となっている岸和田市の出水クリニック院長 出水明先生にプレゼンテーションしていただきました。その後、3人に登壇いただき、在宅ケアのネットワークや理想的な在宅での看取りのあり方についてディスカッションしました。

また、特別講演では、国内で数少ない緩和医療講座を開いておられる大阪大学緩和医療学講座の恒藤暁教授に、緩和ケアの概論とともに疼痛緩和のための薬剤使用について最近の知見を分かりやすく説明いただきました。



ディスカッション風景



岡本外科 岡本院長のご質問



大阪大学緩和医療学講座 恒藤教授の講演

今回、医師31名、看護師96名、薬剤師23名を含む202名(院外121名、院内81名)が参加され、関心の深さを実感した1日でした。

ちなみに、第2回を今年秋10月11日(土)にリーガロイヤルホテル堺で開催予定にしております。日本の乳がん治療のリーダーにお越しいただくことになっております。次回も、今回同様多数のご参加をお待ちしております。

誕生学サロン

～命の素晴らしさ お伝えします～

ベルランド総合病院 産婦人科病棟 主任
日本誕生学協会認定 誕生学アドバイザー
助産師 水谷 英里

現在、日本の子供達は、出産イメージや生命感の低下、性行動開始年齢の低年化、性感染症罹患の増加、恐怖感から生まない選択をする人が増えています。こうした状況から、日本誕生学協会では、学校やご家庭で命の大切さを伝え合う環境作りを行っています。

私も、次世代の子供達に命の大切さや素晴らしさを実感してもらいたいと、平成18年に誕生学アドバイザーの資格をとり、現在幼稚園児及び小学生や親子向けの「誕生学サロン」を当院で開催させて頂いています。

★誕生学サロンとは

誕生学サロンは親子と一緒に命の話をお聞きいただけます。

「赤ちゃんってどうやって生まれてくるの？」

子供の何気ない問いかけに、あわてたことはありませんか？

お子さんがいのちに目を向けたときが、伝えるチャンス！

「誕生のしくみ」「命の大切さ」「生まれる力」「産む力の素晴らしさ」を

ロマンティックに伝え、自分の命や体を慈しむ気持ちを育てています。

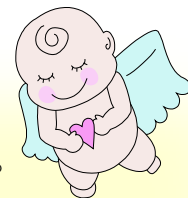


★小学校での授業

誕生学を聞いて頂いた親御さんが学校に種まきをしてくださり、地域で活動の輪を広げるといった夢に一歩近づける事ができました。最初は口から心臓が出そうなくらいドキドキしていたのに、始まった途端、子供達の真剣なまなざしやびっくりした顔を見ると、子供達の未来を楽しめる話がしたくってしようがない自分になっていました。(驚)

みんな命の始まった大きさに「ちいさ～」って驚いたり、0.13mmから大豆くらいの大きさになる話では「今日の給食や～」なんて笑いあり驚きありの楽しいひと時でした。

～3・4年生の子供達の感想～



- * お母さんが、ぼくを産んでくれてうれしかった。命は一つ一つみんなの大切なもの。みんなが一つしか持っていない命を自分で大切にしていきたい。
- * 次へ次への大切な命。お母さんと私は、これからも見えないすごい糸でつながってるんだなあ。
- * 赤ちゃんは、お腹の中の学校で、ものすごくすごい事を学んだと思いました。赤ちゃんは、私たちよりも天才だったかも・・・でも私も負けないように勉強がんばりたいです。
- * 今日のお話を聞いて、私の考え方も変わりました。私は、赤ちゃんを産むのは痛いし嫌だと思っていたけど、かわいい命を生むためにがんばりたい。楽しかったよ！

など、温かい感想が寄せられています。これからも沢山の子ども達に感動の和をプレゼントできるように頑張りたいです。



臨床心理士

臨床心理室 主任
溝口 由里子



昨今のストレス社会において、この問題は、誰にでもおこってくるものだという認識が、当たり前になつてきました。当然、医療の現場にも、「こころの健康」にかかわる問題に対するケアへの注目が高まってきております。

こころの問題に行き詰つたとき、ひとりで抱え込んで苦しむことがあります。そんなとき、人に話して違う視点で考えてみると、思いもよらない解決法を発見したり、こころが楽になるといった経験は、日常生活の中で体験されていることでしょう。しかし、家庭や学校、職場など、同じ生活を共有する人への相談には利害関係が生じたり、複雑な要因によつてこじれてより抱え込んでしまうこともあります。そのような場合には、臨床心理学に基づく理論と技法、臨床経験を持った専門家である臨床心理士に相談していただくことが有用です。

臨床心理士とは

臨床心理学の知識や技術を用いて心理的な問題を取り扱う「心のケアの専門家」のことです。文部科学省認可資格で、大学、大学院にて心理学等の専門科目を修め、資格試験に合格することが必要で、5

年毎に厳しい更新審査が課せられています。現在全国で、約1万7千人が医療、教育、福祉、司法、警察、産業の分野等で活躍しています。臨床心理士の専門的技術は、大まかに次のように分類されています。

1. こころの問題や特徴をさぐる

★ 臨床心理アセスメント

面接や観察、各種の心理検査（人格検査、知能・発達検査、精神機能検査等）などを用いて、その人のこころの状態、人格の特性、環境、抱えている問題の所在を明らかにし、どのような援助のしかたが適切であるかを総合的に判断、検討します。

2. 心理カウンセリングの実施

★ 臨床心理面接

来談する人の特徴に応じて、さまざまな臨床心理学的専門技法（心理カウンセリング、来談者中心療法、精神分析療法、遊戯療法、箱庭療法、認知行動療法、家族療法、芸術療法、自律訓練等々）を用いて、心の問題への取り組み・解決と一緒に考え、援助していきます。

3. 環境調整や地域援助を行う

★ 臨床心理的地域援助

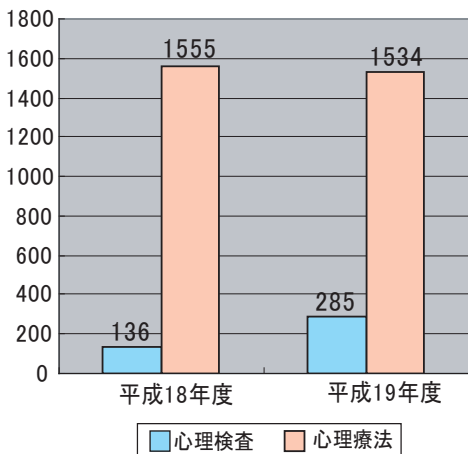
こころの問題を解決するためには、個人の心だけを扱うのではなく、

その人を囲む環境への働きかけが必要となる場合があります。専門家との連携や地域社会、学校や職場への介入も、大切な仕事です。個人のプライバシーを十二分に守りながら、心の環境調整を専門的にを行います。

「ベルランド総合病院の

臨床心理室では」

医療の一環として、臨床心理士による心理検査やカウンセリングを受けられることができます。医師の診察が並行して必要な場合は、主治医と連携をとりながら、現在継続中の医療機関や相談機関がおありの場合は、そちらの主治医や担当者とは調を合わせていきます。一人ひとり、その人を取りまく状況、背景を考えながら、きめ細やかな心理的援助を行っていきたくと考えております。



「良き」臨床医を育成する臨床研修病院を目指して

臨床研修室 課長補佐 満壽川 修



卒後臨床研修評価受審時の様子

当ベルランド総合病院におきましても、昨年12月に卒後臨床研修評価機構による臨床研修評価（サーベイ）を受審いたしました。調査は、書面調査（事前提出した資料と、実地で閲覧した記録等のチェック）と訪問調査による臨床研修の現場（救急外来、病棟、電子カルテ）や設備等の訪問、さらに研修医や指導医等への直接インタビューを通して総合的に評価されました。その結果、大阪府内で4番目、全国で27番目の認定病院となりました。認定証の有効期間は2年を標準とし、評価結果に基づいて4年、最高6年と設定されていますが、当院は4年間の認定となっております。

今回の受審で助言いただいた項目に対しては真摯に改善に取り組み、今後もより良い臨床研修プログラムを目指すとともに、地域に貢献できる「良き」臨床医の育成に力を尽くしていきたいと考えております。

引き続き、当院の卒後臨床研修に対しましてのご理解とご支援、ご協力の程よろしくお願い申し上げます。

専攻医（後期研修医） 水谷 一輝 医師



昨年12月の臨床研修サーベイ受審時、私たち研修医はありのままの研修生活を見ていただこうと自然体で臨ませていただきました。

私自身は、今年の3月で2年間の初期研修を修了しましたが、各科で尊敬のできる指導医にめぐり合い、手技、病態の考え方などさまざまなことを吸収できました。また、院外においてもACLS、JATEC、JPTEC、ICLS、PALSなどさまざまな救急医療に関する資格・講習を、病院のサポートのもとに受講することができました。千里メディカルラリーという救急競技会に参加し全国優勝を達成できたのも、コメディカルの方をはじめ周りの方の日常診療でのサポートのお陰だと感謝しています。

第三者としての評価機構が判定する研修における達成度と、私たち研修医自身が感じる満足感には少なからず相違はあると思います。しかし、私自身はとても有意義な研修をベルランド病院で過ごせたと思いますし、それがあからこそ今年の4月からも当院で後期研修を続けようと思えました。

今後は、来年度以降の初期研修医にとっても有意義で満足いく研修生活を送れるように、専攻医として後輩の教育・サポートに携わっていきたいと考えています。

節約に挑戦!!

『節約』と聞くと"ケチ"や"お金を切り詰める"というイメージがありますが、そうではなく無駄な出費や時間を減らしたり、資源の無駄使いをなくすことができます。今求められているエコロジーの一環であり、地球にもやさしいし、私達も快適な生活が送れるのです。そして・・・お財布にもやさしいですよ♪



地域医療連携室
中道 真理

Q1. あなたは今節約していますか？



今回は『節約』に関して、当院の職員へアンケート調査を行い、176名からの回答を得ることができました。回答者には25名の男性職員も含まれており、さらにその半数近くは節約実践派でした。節約は女性だけのものではなく、男性もしているのですね!! 1人でできる節約もあれば、家族で協力してできる節約もあります。回答の中には"すぐに使える節約術"や、"ぜひやっていただきたい節約術"など、たくさんの節約術がありましたので御紹介します。ぜひ参考にしてみてください!!

Q2. 節約している項目は何ですか？

(節約していると答えた方のみ、複数回答可)

その他

- ・ガソリン代節約
(消費燃料系でチェックしながら運転する。アイドリングストップ)
- ・包装紙などを取っておく

レジャー費

- ・費用のかからないところに行く
(公園などを色々探す)
- ・予算を決めて旅行する

光熱費

- ・電化製品は、長時間使用しない時はコンセントを抜く
- ・お風呂の残り湯を洗濯や掃除に使う
- ・水は出しっぱなしにしない
- ・お風呂は家族同じ時間帯に入るようにする

ショッピング

- ・クレジットカードで買い物をし、ポイントをためて金券にかえる
- ・毎月の食費の予算や買い物の回数を決めておく
- ・家計簿をつける
- ・広告を見て買い物に行く
- ・クーポン券を使う

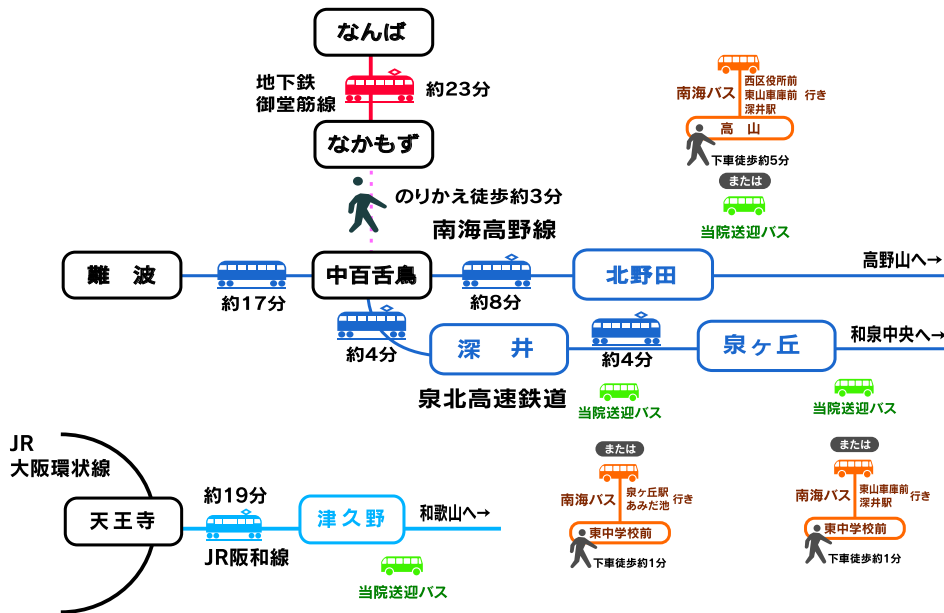
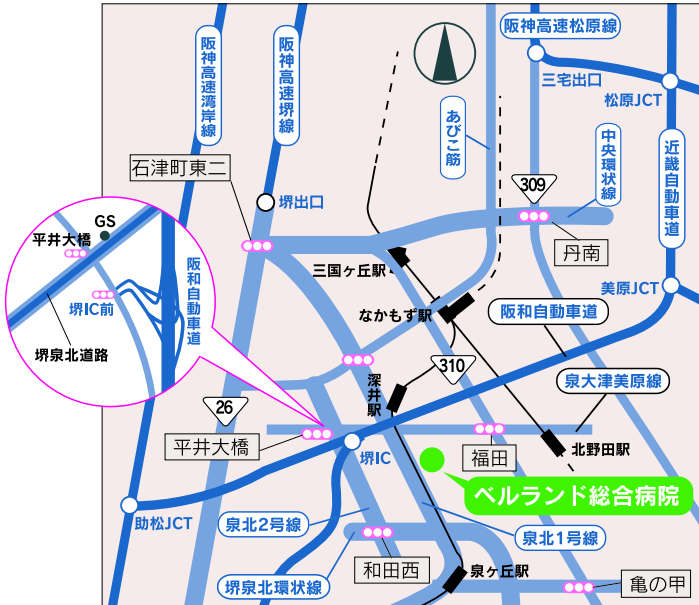
食費

- ・自炊
- ・ごはんの作りおき (大量に作って冷凍保存)
- ・毎月の食費の予算や買い物の回数を決めておく
- ・家計簿をつける
- ・広告を見て買い物に行く
- ・クーポン券を使う

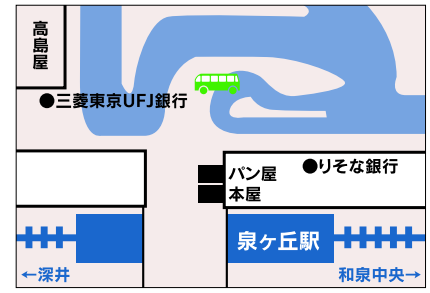
今すぐ使える節約術はありましたか??まだ節約に挑戦されたことのない方は、できることから始めてみましょう!!少しずつの積み重ねで、今、地球規模で問題になっている大気汚染、水質汚染、異常気象を防ぐ一歩にもなるのではないのでしょうか。

交通のご案内

- ▼大阪方面から：泉北1号線深井駅北より側道へ入る。2個めの信号（東山西）を左折、つぎの東山交差点を右折して直進。
- ▼南大阪方面から：泉北1号線泉ヶ丘駅付近をすぎて、堺泉北環状線方面の側道に入る。
田園大橋西詰交差点から側道の2個めの信号を右折、突き当りの交差点を左折して直進。
- ▼阪和自動車道から：堺IC堺出口を右折。平井大橋交差点を右折して約2kmの馬飼田池東交差点を右折約1km。
- ▼阪神高速湾岸線から：助松JCTより堺泉北有料道路へ入る。平井（深井方面）出口から約2kmの馬飼田池東交差点を右折約1km。

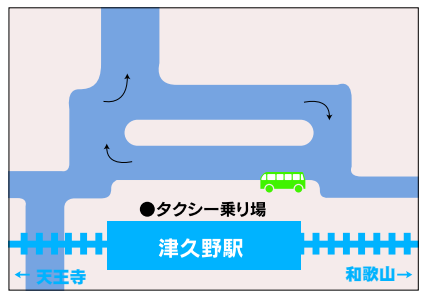


■泉ヶ丘駅の当院送迎バス乗り場のご案内



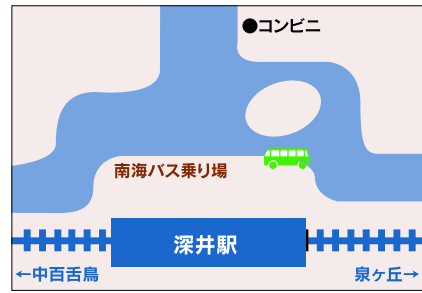
【泉ヶ丘駅発→ベルランド総合病院行き】
 7:30～13:45まで毎時00・15・30・45分発
 14:00～19:30まで毎時00・30分発
【ベルランド総合病院発→泉ヶ丘駅行き】
 7:20～13:50まで毎時05・20・35・50分発
 14:20～19:20まで毎時20・50分発
 ※南海バス（東山車庫前・深井駅行き）バスは、1時間あたり約2本出発

■津久野駅の当院送迎バス乗り場のご案内



【津久野駅発 ベルランド総合病院行き】
 10:15・13:15・15:15
【ベルランド総合病院発→津久野駅行き】
 10:00・13:00・15:00

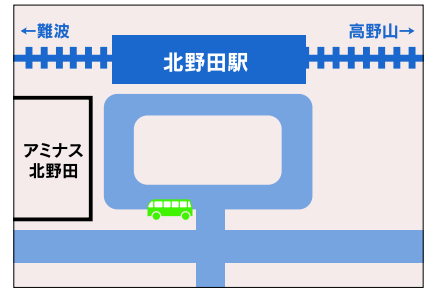
■深井駅の当院送迎バス乗り場のご案内



【深井駅発→ベルランド総合病院行き】
 10:30・13:30・15:30
【ベルランド総合病院発→深井駅行き】
 10:00・13:00・15:00

※南海バス（泉ヶ丘駅・あみだ池行き）バスは1時間あたり約4本出発

■北野田駅の当院送迎バス乗り場のご案内



【北野田駅発→ベルランド総合病院行き】
 9:05・11:20・14:20・16:20
【ベルランド総合病院発→北野田駅行き】
 8:45・11:00・14:00・16:00

※南海バス（西区役所前・東山車庫前・深井駅行き）バスは、1時間あたり約3本出発

Bell Letter

地域医療連携室では、

- ①診察・検査の予約
- ②入院の受け入れ
- ③診療情報提供書の返信チェック
- ④当院からの逆紹介

等の業務を行っています。

①②に関しましては、医師への確認・院内調整を行い、予約票（来院日時）を作成しFAXにてご報告いたします。

その他、ご依頼等がございましたら、お気軽にお問合せ下さい。



ベルランド総合病院

平日（午前9時～午後8時）・・・地域医療連携室

直通番号：0120-13-9215

FAX：0120-53-0096

医療機関様専用

なお、患者様からの直接の予約はお受け致しておりません。
必ず、医療機関からのご紹介が必要となります。

休日・平日時間外（午後8時～午前9時）・・・救急室

代表番号：072-234-2001

FAX：072-234-9124

ホームページ <http://www.seichokai.or.jp/>