

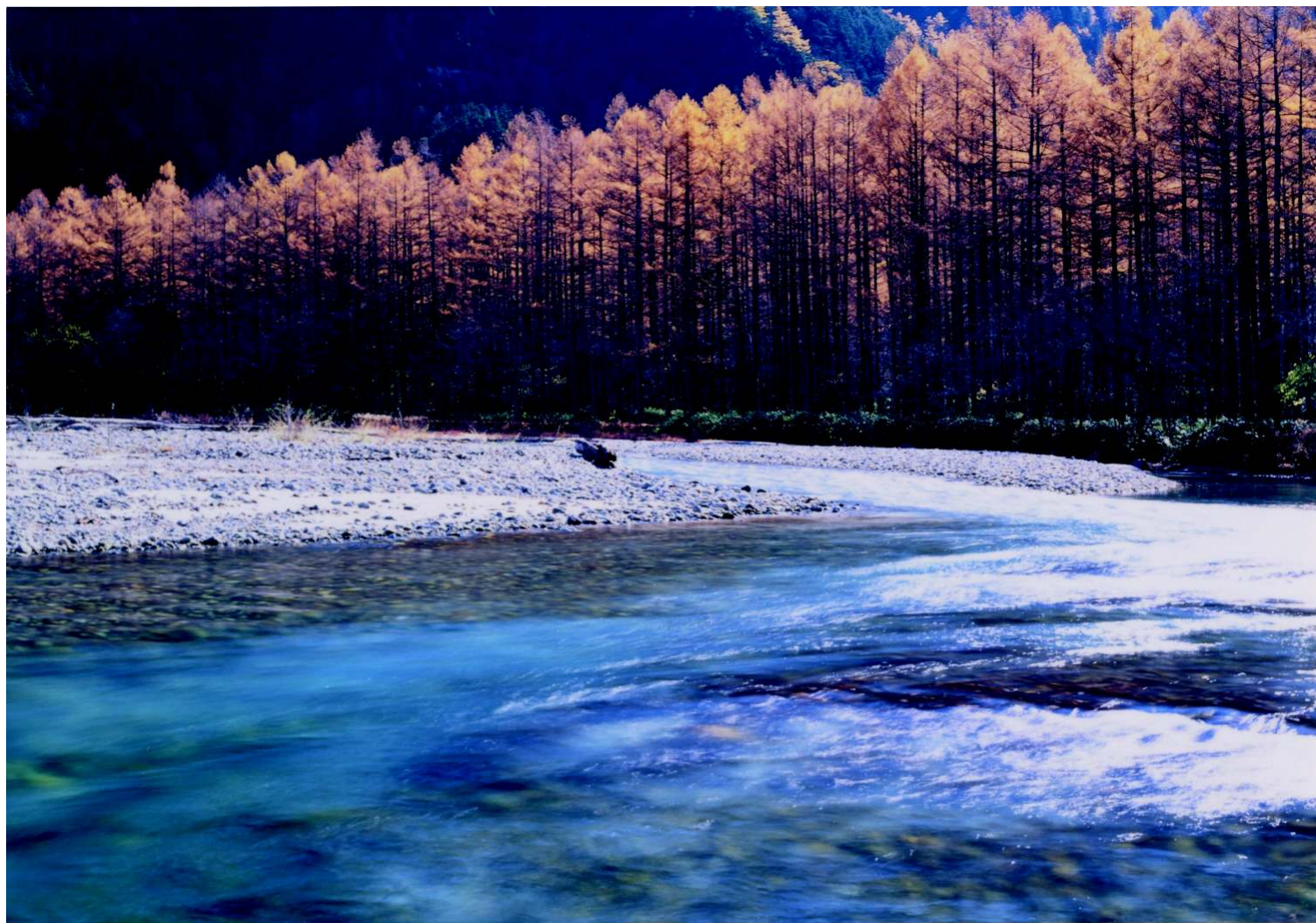
ベルフォーラム

Bell Forum

2006
AUTUMN

No. 14

地域と職員と共に栄えるチーム



●医療最前線：心臓病センター 循環器内科の挑戦

●連載：登録医のご紹介

●CLOSE UP：QC活動で業務改善
～患者様の満足を求めて～

●TOPICS：臨床研修医制度について



特別・特定医療法人 生長会

ベルランド総合病院

心臓病センター 循環器内科の挑戦



部長・心臓センター長
戸田 爲久

Profile

昭和 56年 大阪市立大学医学部卒業 大阪市立大学医学部第一内科にて研修
 昭和 58年 公立学校研修員として東京大学へ派遣
 昭和 59年 東京大学医学部附属病院第二内科 医員
 昭和 63年 大阪市立大学医学部附属病院 臨床研究医
 平成 元年 大阪市立大学医学部 助手（内科学第一講座）
 平成 12年 ペルランド総合病院 内科部長
 平成 15年 ペルランド総合病院 副院長、心臓病センター長

当科では、現在6名のスタッフで心疾患および血管疾患の検査・治療を行っております。心疾患では、現在も増加傾向にある虚血性心疾患を中心に、不整脈に対する専門的治療も行っております。

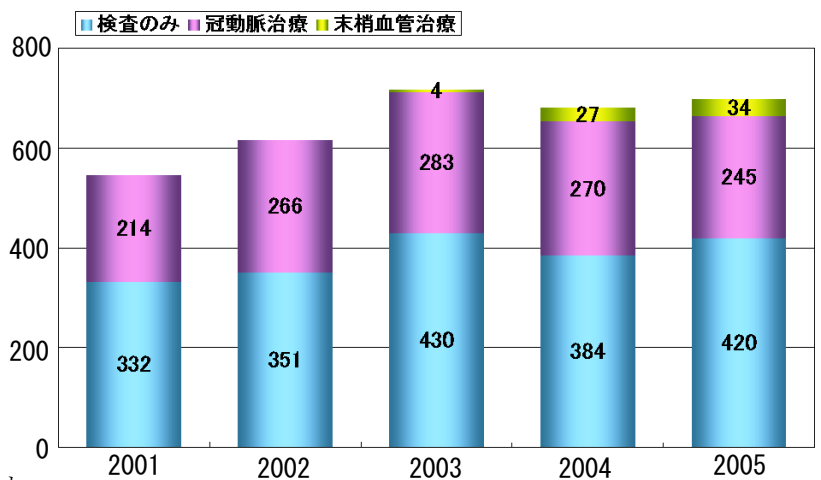
1. 虚血性心疾患

虚血性心疾患の検査は以前より行っています心筋シンチグラムとともに冠動脈3次元CTも行っており、冠動脈疾患のスクリーニングとして有用です(図1)。一方、カテーテル検査は年700件前後行っており、そのうち冠動脈治療を行ったものは約250件です(表1)。成功率も95%と高く、24時間オンコール体制で救急にも対応しております。また、心臓血管外科とも連携をとりながら、外科のバックアップがなければ不可能な高度な治療（ロータブレード）も現在まで53件行っております。もちろん、手術適応例はスムーズに外科にバトンタッチしております。



図1. 冠動脈バイパス術後例のフォローCT
左冠動脈前下行枝に吻合された左内胸動脈（▼）と回旋枝に吻合された大伏在静脈（▼▼）が認められる。

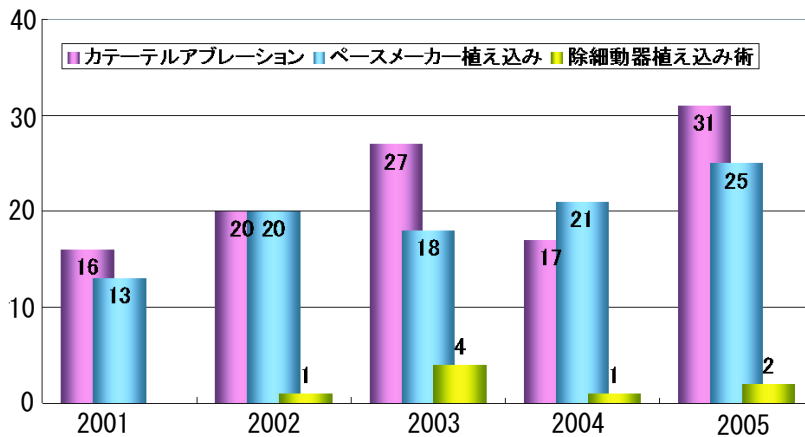
表1. 心臓カテーテル検査件数の推移



2. 不整脈

不整脈疾患につきましては、徐脈性不整脈に対するペースメーカー植え込み手術はもちろん、頻脈性不整脈に対する薬物療法・非薬物療法（カテーテルアブレーション、植え込み型除細動器移植術）も行っており、各施設からのご紹介患者様も増加しております(表2、図2)。昨年は、重症の心不全に対する心臓再同期療法の施設基準も取得し、現在までに4例両室ペースメーカーの植え込みを行っております。

表2. 不整脈治療件数



心臓再同期療法の適応となる患者さんは

1. 中等度～重度（NYHAクラスⅢ～Ⅳ）の心不全
2. 電気信号の伝わり方に異常があって心室の収縮がうまくいかない「心室同期障害」がある（QRS中 140ms 0.14秒以上）
3. 心臓のポンプ機能が非常に弱い方（左室駆出率35%以下【正常値:55%以上】）
4. いろいろな薬で治療しているが症状が改善しない

これら全ての条件にあてはまる方です。

3. 血管疾患

近年、糖尿病や高脂血症といった動脈硬化の原因となる疾患の増加とともに、末梢動脈疾患も増加しております。当科では、昨年当院に開設された創傷ケアセンターと連携しながら、特に下肢の閉塞性動脈硬化症に対する血管形成術を積極的に行っており(図3)、心臓血管外科によるバイパス手術と組み合わせて患者様に最適な治療を選択するようしております。

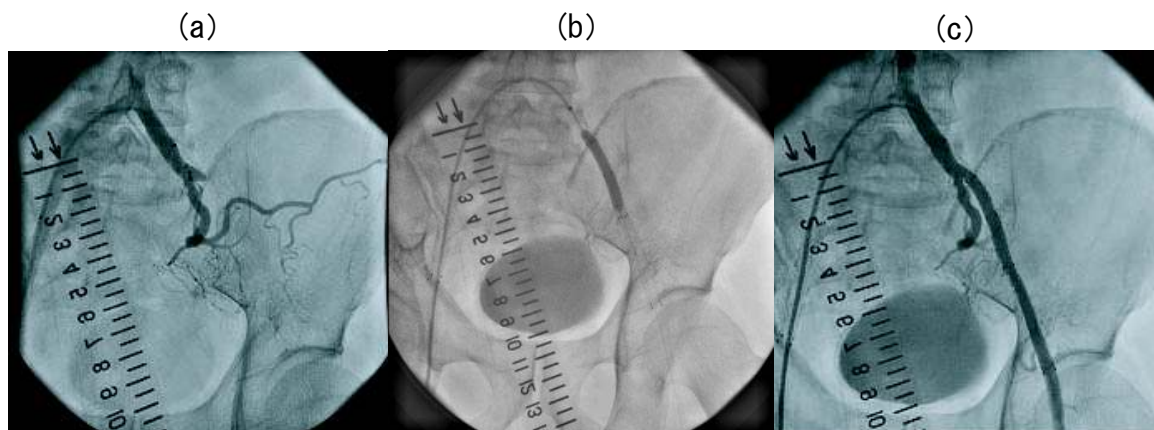


図3. 左外腸骨動脈に対する血管形成術

右大腿動脈よりカテーテルを挿入し(a)、バルーンで狭窄部を拡張し(b)、良好な結果を得た(c)。

このように、当科では豊富な症例数と院内各診療科連携のもと、大学病院や循環器専門病院に匹敵する医療を提供しておりますので、是非ご紹介いただきますようお願い申し上げます。

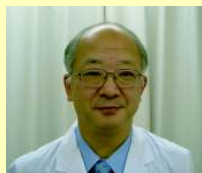
大槻レディースクリニック

平成17年10月に泉北高速鉄道泉ヶ丘駅の近くにある、パンジョ西館にて産婦人科のクリニックを開業いたしました。それまでは、大阪警察病院に勤めておりました。大病院にいますと、MRI・CT検査はすぐできますし、他科の先生の意見を聞くのも簡単でした。

一人で開業することになりましたが、幸い近くにベルランド病院があり、地域医療連携室の方があたかも私の秘書のように、患者さんの検査や受診の予約を取っていただけるので大変助かっております。当院は入院患者のない産婦人科クリニックですから、やれることは限られておりますが、駅やショッピングエリアに近いことから、女性が健康に関する相談に気楽に寄って頂けるようにしたいと思っております。漢方治療やホルモン補充療法、老化予防の相談、癌や性感染症の健診、不妊治療、妊婦健診などが主な内容です。これまで多くの手術をしてきた経験を生かし、セカンドオピニオンも行っています。



DATA



診療時間	月	火	水	木	金	土
9:30~12:30	●	●	●	●	●	●
16:30~19:30	●	●	/	●	●	/

管理医師 大槻 芳朗

- 住所：堺市南区茶山台1-2-4
パンジョ西館3階
- 診療科目：産科・婦人科
- TEL：(072)-290-6000
- FAX：(072)-294-3278

すが内科クリニック

私は平成17年10月に泉北・泉ヶ丘駅前で内科医院を開業しました。ここは、泉北高島屋を挟んだパンジョの反対側にあり、第3駐車場の前に位置し、パンジョ西館3階のパンジョメディカルセンター内にあります。同じフロアに大槻レディースクリニック、はら眼科、川上歯科があり、皆気さくな先生方ですので仲良くやっています。

私は昭和62年に兵庫医科大学を卒業し、京都府立医科大学第2内科学教室（現在の循環器内科・腎臓高血圧内科・呼吸器内科・血液内科）に入局し、その後、明石市民病院・東朋八尾病院・恒尚会兵田病院・茨木医誠会にて勤務してまいりました。

開業する時、お世話になった大学や各病院が離れている事もあり、色々な検査や入院が必要になった時どうすれば良いかという不安がありました。開業当初からベルランド病院の地域医療連携室の担当者が何かと相談に乗って下さいました。今現在もCT・MRIをはじめとした各種検査や急病者様の入院治療の依頼など、いろいろお世話になっています。ベルランド病院のシャトルバスが泉ヶ丘から出ていますので、患者様からみても受診しやすい病院と評価を伺っています。

この泉ヶ丘界隈も高齢化が進みつつあり、健康管理を必要とする患者様が增加しています。患者様にとって受診しやすいクリニック、内科にこだわらず、何でも相談しやすいクリニックを目指しています。それを陰で支えているベルランド総合病院には感謝します。

又、場所柄、パンジョや泉北高島屋の産業医も引き受ける事になり、各店舗職員の健康も守っていく必要が出てきました。医務室的な業務も行なっています。患者様や職員の急病に対して、クリニックでは対応しきれない事態が出てきた時、いつもベルランド総合病院の救急外来が引き受けて下さって本当に助かっています。これからも宜しくお願いします。



DATA



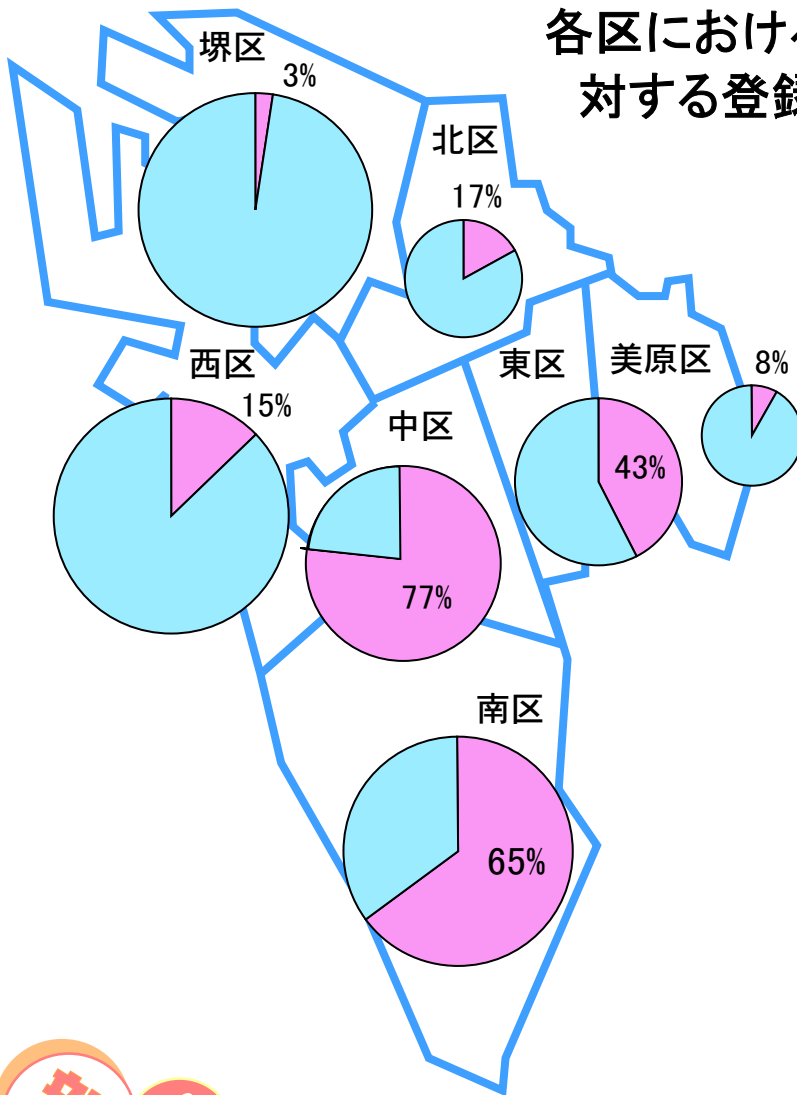
診療時間	月	火	水	木	金	土
9:30~12:30	●	●	●	●	●	●
16:30~19:30	●	●	/	●	●	/

すが かざまさ
管理医師 菅 万昌

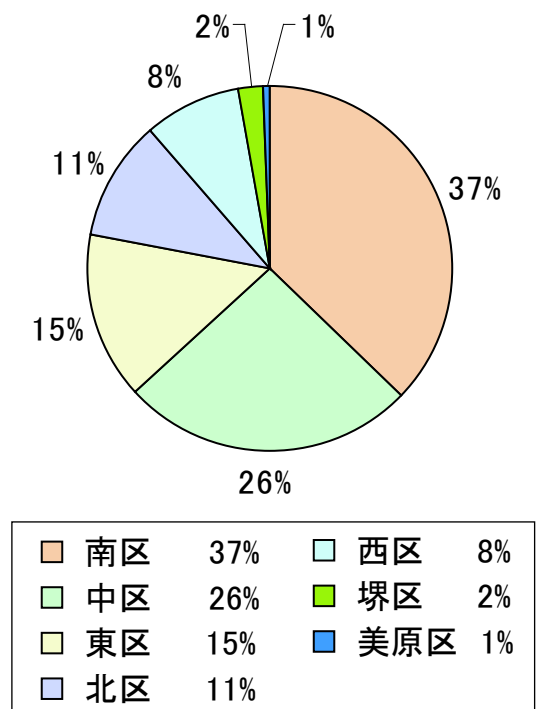
- 住所：堺市南区茶山台1-2-4
パンジョ西館3階
- 診療科目：内科、呼吸器科・循環器科
- TEL：(072)-294-7223
- FAX：(072)-294-3336

堺市の当院登録医状況

各区における診療所に対する登録医比率



地区別比率



新規

登録医のご紹介

平成18年10月15日現在

登録医総数

204件

地区名		医療機関名	院長名
中区	福田	たかはたクリニック	高畑 哲也
	東山	たまがき歯科クリニック	玉垣 剛志
堺区	竜神橋町	おので整形外科	斧出 安弘
南区	庭代台	多祢内科	多祢 直美
	赤坂台	浜中産婦人科	浜中 信明
	鴨谷台	もりもと泌尿器科クリニック	森本 康裕
東区	西野	中村診療所	中村 純友

(区別五十音順・敬称略)

QC活動で業務改善

～患者様の満足を求めて～



生長会SC21プロジェクト QC推進チーム
書記 久保田 佳美

QC (Quality Control: 品質管理) サークル活動は、図1に示すように職場の現状を把握し、本来あるべき姿から逸脱している問題点 (ギャップ) がある場合には、問題解決による改善を行います。また、現状問題はなくてもさらなる課題に挑戦 (ステップアップ) して、よりよいサービス提供をめざしていくための活動も行います(図1)。

当院外来チームは、患者様からの請求内容への問い合わせに対して「正しく請求内容が説明できる」ことをあるべき姿として活動しました。このテーマは、厚生労働省において議論されている「医療費の内容のわかる領収書の発行」に通じるもので、質管理の要件のひとつとされています。本活動で、平成16年度の法人大会優秀賞をいただき、医療TQM (Total Quality Management) 推進協議会の第7回フォーラム「医療の改善活動」全国大会でも発表し、優秀賞をいただきました。現在各科外来では、診療報酬に基づいた正しい請求が標準化され定着しています。

5年間のテーマは表1に示すように患者満足 (CS: Customer Service) に関するものが最も多くなっています。

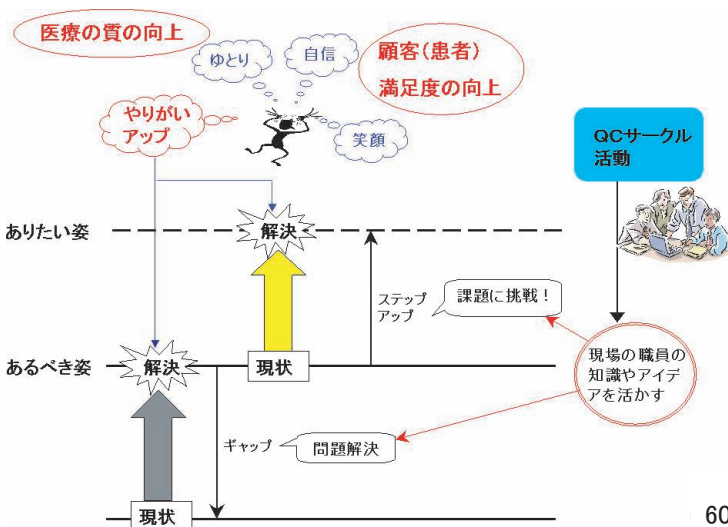


図1. QC活動の概念

特別・特定医療法人生長会では、平成13年度よりQC活動を行っています。その活動内容は、10月下旬に全職員参加での院内発表会が行われますし、優秀活動は12月に行われる法人(サービスクリエーション21)大会で発表し表彰もされます。

表1. QC活動のテーマ

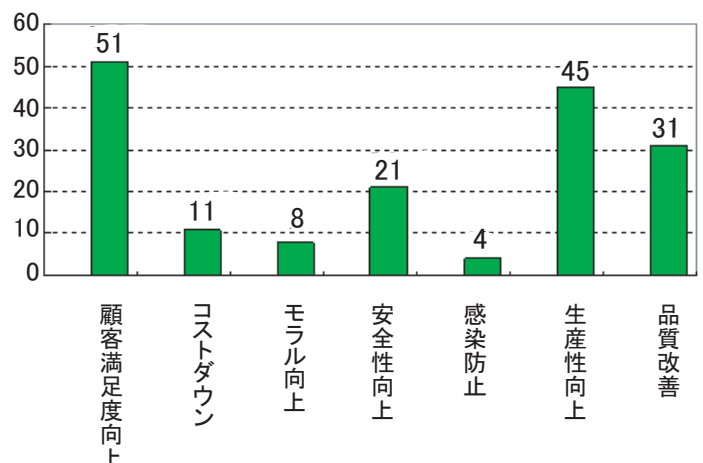


図2でみられるように、開始当初多くあった問題点が改善され、日常業務として定着化されること（表2）で改善すべき問題が減少してきていることがグラフでわかります。

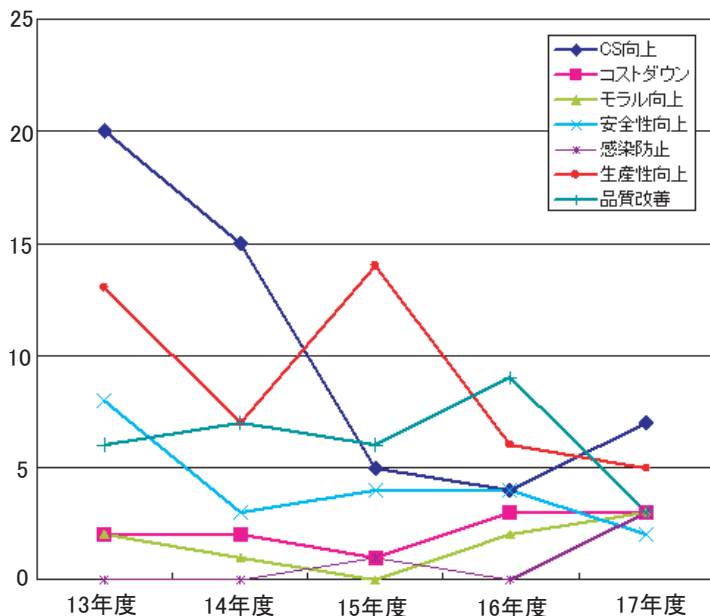
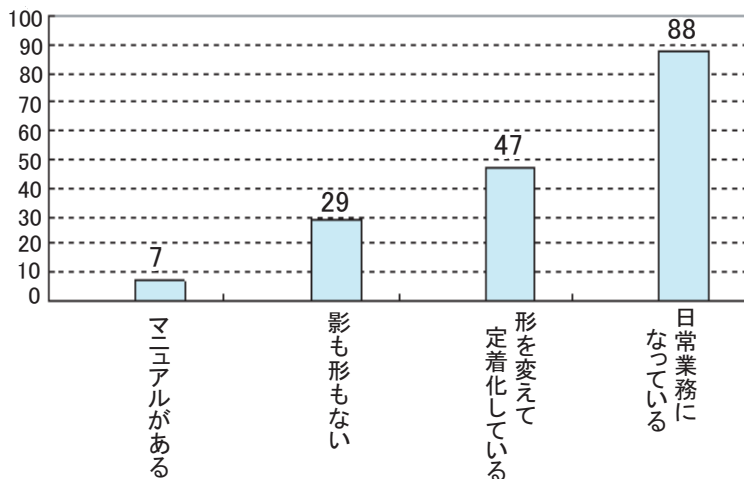


図2. QC活動のテーマ別年度推移

さらに、清掃を担当する看護助手もQCメンバーとして意見やアイデアを出すことにより周辺業務を含めてスリム化し、病棟の車椅子や支柱台の清掃を行うことができるという波及効果をもたらしました。車椅子の整備は、日本医療機能評価機構の看護部門審査評価項目にもありますが、病棟では煩雑な業務の中、なかなか定期的な実施できていないのが現状でした。定期的に清掃している今、患者様にピカピカの車椅子をご利用いただいています。

表2. QC活動後の定着化



このような地道な努力の積み重ねが、「医療の質向上」、「患者満足度（CS）の向上」や「職員のやりがいアップ」につながるものと考えています。

QC活動は、あくまで自主的に業務を改善しようという活動です。その結果は、ひとつの目標達成にとどまらずさまざまな波及効果をもたらします。昨年度手術室チームの活動は、手術間清掃をいかに効率的に実施するかをテーマにしました。その結果として、手術の患者様をお待たせすることが少なくなりました。



臨床研修医制度について



臨床研修室
課長補佐
満壽川 修

当ベルランド総合病院は、平成15年10月に厚生労働省より「単独型臨床研修病院」の指定を受けました。翌年4月に入職した第1期生の初期臨床研修医4名は今年3月に無事終了し、現在第2期生と第3期生を合わせて計7名の初期臨床研修医が当院に在籍しております。

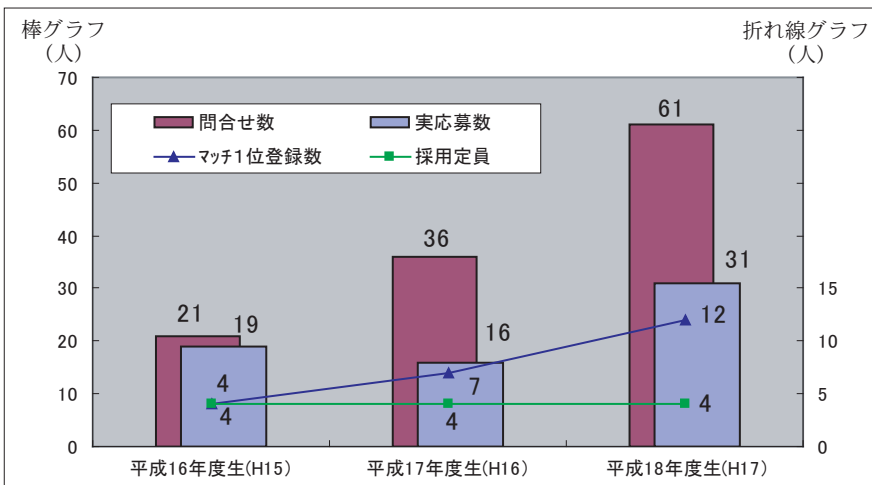
小職は、以前より臨床研修関係の業務に携わっていましたが、今年3月からは、もっぱら臨床研修関連の業務のみを担当、見学・実習希望者の案内はもとより臨床研修医の採用から初期研修の進捗管理等を行っております。また、ホームページでの公表はもちろん、近畿厚生局等主催のセミナーや民間の合同説明会に参加し、医学生に研修システム等の案内・説明等を行っております。

お蔭様で、問合せ件数、研修希望者数や、マッチングシステムで当院を1位で指名した登録者数は、年々増え続けております(図)。新たな卒業医師臨床研修(初期臨床研修)は、決められたプログラムと指導医のもと、2年間でプライマリーケアを修得するために、基本診療科(内科、外科、救急・麻酔)と必修診療科(小児科、産婦人科、精神科、地域保健・医療分野)をローテートし、さまざまな疾患等を経験するようになっております。当院では、3か月の小児科研修、1か月で多様な施設を回る地域保健・医療分野研修のほか、6か月間の希望科目を研修医が選択できるようにしております。さらに平成19年度からは、地域の開業医の先生方にも臨床研修協力施設として多数(現在21名)ご協力いただき、より地域に根ざした医療を体験・習得できるように鋭意工夫をしております。

一方、初期臨床研修を修了した卒業3年目以降のいわゆる「後期臨床研修医(専攻医)」の採用にも積極的に取り組み、

地域の医療・福祉機関の皆様とともに優秀な臨床医を育てていく連携体制を築いて参りたいと考えております。

今後とも、当院の卒業医師臨床研修への取り組みに対しまして、ご理解とご協力の程よろしくお願い申し上げます。



後期研修医の一言



麻酔科 篠原こずえ

平成16年、当院の初期研修医一期生として入職しましたが、学生時代に多くの先生方から「研修では症例が豊富すぎるといふことはないから、できるだけ多くの患者さんに接することが大切だ」とアドバイス頂いていました。研修医が4人と少人数の割に症例が豊富であり、まさにそれを体感することができました。当院では年間約3,600件の手術が行われており、麻酔科医師不足といわれる昨今、麻酔科常勤医が4名在籍し、かつ全員が専門医以上という恵まれた環境に魅了されまして、後期研修医として当院麻酔科で研修を続行することにしました。

現在、当院の後期研修医は4人ですが、来年度からは初期研修医が6人と増員となり、ますます活気に満ちた病院となると思われます。当院の研修医一期生として、また一人前の麻酔科医を目指して研鑽を積んでいきたいと思っております。

excellent licence

平成7年	ベルランド看護助産専門学校卒 助産師免許取得
	ベルランド総合病院 産婦人科病棟勤務
平成11年	同 NICU勤務
平成14年	同 NICUリーダー
平成17年	新生児集中ケア認定看護師取得
平成18年	同 NICU主任



新生児集中ケア認定看護師 主任 畠山知子

新生児集中ケア認定看護師とは

新生児集中ケア認定看護師は、日本看護協会が特定している認定看護17分野のひとつで、平成16年度から始まりました。急性かつ重篤な状態にある新生児においても、

1. 身体的および心理社会的障害を残さないよう生理学的な安定化をはかる
2. 神経行動学的発達を助ける
3. 心理的に危機状態にある両親・家族が子どもとの関係を形成できるよう個別ケアすることを役割としています。

本制度は、保健師、助産師、看護師いずれかの免許取得者で、実務経験が通算5年以上あり、そのうち通算3年以上は認定看護分野の経験があれば、認定看護師教育課程を受講するための入学選抜試験を受けることができます。選抜試験（筆記試験と面接）を合格後、6カ月以上、600時間以上の認定看護師教育課程を受講し、修了すると筆記試験と書類審査による認定看護師認定審査を受け、合格者に認定資格が与えられます。レベル保持のため5年ごとに更新審査を受ける必要もあります。

認定看護師取得のきっかけ

NICUに勤務して5年、新生児看護に魅力を感じ始めたものの、私の看護はこれでいいのか、私の看護は人のためになっているのか？という思いが湧いてきて、自問自答する日々を送っていました。そんな時、新生児集中ケア認定看護師の研修がスタートすると聞き、自分の実力がどの程度通用するのか試してみたいという思いでチャレンジしました。

新生児集中ケア認定看護師として

新生児集中ケア認定看護師の役割について、具体的に「これ」という特化されたものはありませんが、1. モニターの張り方によつて

うまくモニターリングでき、子どもにとつてより良い結果をもたらします。2. 気管内チューブのテープ固定も医療者の安心感のためにベタベタ張らず、効果的に貼付します。等々、話ができない子ども達を前にして、医療者主体ではなく子ども達のためにやるべきことが数多くあります。

私は1期生ですから、新生児集中ケア認定看護師のパイオニアとして、全国のNICUに散った30人の仲間、大阪府下では大阪府立母子保健総合医療センターとベルランド総合病院の2名とともに専門性や役割を明確にしアピールすることが求められており、研鑽していきたいと考えています。

NICUとは？

Neonatal Intensive Care Unitの略で、2500g以下の低出生体重児（未熟児）や病気の赤ちゃんのための病棟です。

◆NICUの施設基準

- ・専任の医師が常時勤務
- ・入院患者3人に対して1人以上の看護師または助産師が常時勤務
- ・1床当たり7㎡以上の広さを有する
- ・以下の装置および器具を室内に常時備えている
 - ①救急蘇生装置
 - ②新生児用呼吸循環監視装置
 - ③新生児用人工換気装置
 - ④微量輸液装置
 - ⑤経皮的酸素分圧監視装置または経皮的動脈血酸素飽和度測定装置
 - ⑥酸素濃度測定装置
 - ⑦光線治療器
- ・自家発電装置を有している病院であつて、院内で電解質定量検査、血液ガス分析を含む必要な検査が常時実施できる
- ・原則として、バイオクリーンルーム

当院は平成9年10月取得、現在大阪府下で22病院

コエンザイムQ10



テレビや雑誌などで"コエンザイムQ10"という文字を見たり、耳にしたことはありませんか？化粧品やサプリメントなど色々な用途で使用されていますが、もともと医薬品だったことをご存知でしょうか？

日本では、1974年から「うっ血性心不全」の治療薬（別名：ノイキノン）として使われていました。1991年には、薬局で自由に入る薬剤として認められたのですが、用法・用量は1日30mgという医薬品の規制がありました。2001年に、ようやく健康食品として認可され、サプリメントとして誰でも自由に摂取できるようになったのです。アメリカでは、20年近く前からサプリメントとして飲まれているポピュラーな成分です。

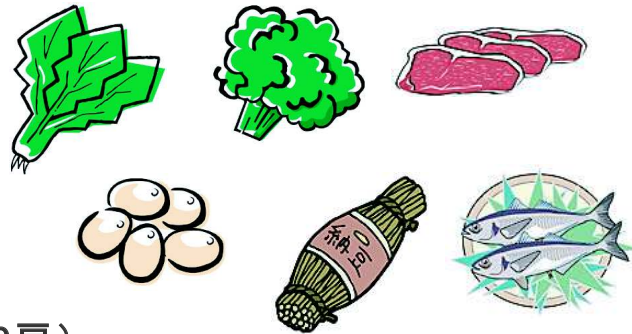
コエンザイムQ10とは？

全身60兆個の細胞一つ一つに存在し、心臓、肝臓、腎臓に多く含まれる物質で、日常生活を送る上で必要な細胞エネルギーを作り出すために欠かすことのできない最も重要な補酵素です。20歳前後をピークに減少し、40歳前後ではその減少も加速化していきます。

1日の摂取目安量 → **30mg～60mg**

30mgのコエンザイムQ10を食品で摂取するには・・・

いわし 480g(約6匹)
牛肉 950g
豚肉 1,000g
牛レバー 850g
ほうれん草 1,500g
大豆 1,400g
納豆 2,500g(約25パック)
ブロッコリー 4,000g(約200房)



1日摂取量に相当します。

コエンザイムQ10を飲むと
こんな効果が体感出来ます！

- ①疲れにくくなった
- ②肌が美しくなった
- ③足のむくみがよくなった
- ④目覚めがよくなった
- ⑤風邪を引かなくなった

期待される効能

- a.免疫機能の改善
- b.糖尿病、歯周病、心臓疾患予防
- c.抗ガン作用
- d.肌荒れ予防、老化防止、美肌促進
- e.高血圧予防

飲み方のポイント！

コエンザイムQ10は水に溶けず、油に溶けやすい性質ですから、油分を含んだ食事直後に摂取することが大切です。空腹時では十分に吸収されず、効果が半減してしまいますので、みなさん注意しましょう！

注)コエンザイムは健康食品・サプリメントであり、特に副作用は認められていませんが、現在医薬品を飲まれている方は、医師・薬剤師に飲み合わせについてお尋ねください。また、使用した後、お身体に合わないと感じた場合は使用をおやめください。

交通のごあんない

【電車・バスを利用する場合】

- ▼泉北高速鉄道「深井」駅より、南海バス(あみだ池行き、または泉ヶ丘駅行き)「東中学校前」バス停下車徒歩約1分
- ▼泉北高速鉄道「泉ヶ丘」駅より、ベルランド総合病院送迎バス利用(7時30分～14時まで毎時00・15・30・45分発、14時～19時30分まで毎時00・30分発 日祝日運休)
- ▼泉北高速鉄道「泉ヶ丘」駅より、南海バス(東山車庫前行き)「東中学校前」バス停下車徒歩約1分
- ▼南海高野線「北野田」駅より、ベルランド総合病院送迎バス利用(1日4本(9時5分・11時20分・14時20分・16時20分発 日祝日運休)または、南海バス(鳳西支所前行き)「高山」バス停下車徒歩約5分

【車を利用する場合】

- ▼大阪方面から：泉北1号線深井駅北より側道へ入る。2個めの信号(東山西)を左折、つぎの東山交差点を右折して直進。
- ▼南大阪方面から：泉北1号線泉ヶ丘駅付近をすぎて、堺泉北環状線方面の側道に入る。田園大橋西詰交差点から側道の2個めの信号を右折、突きあたりの交差点を左折して直進。
- ▼阪和自動車道から：堺IC堺出口を右折。平井大橋交差点を右折して約2kmの馬飼田池東交差点を右折約1km。
- ▼阪神高速湾岸線から：助松JCTより堺泉北有料道路へ入る。平井(深井方面)出口から約2kmの馬飼田池東交差点を右折約1km。

▽広域図



▽泉北地区詳細図



- *送迎バスについて…当院より送迎バスの運行をしています。運行経路・発車時刻については、1階受付のパンフレットをご覧ください。
◇泉ヶ丘駅行き ◇西口園・北野田駅・大美野噴水回り ◇小阪・八田・津久野駅・深井駅回り ◇府中病院行き(愛風病院経由)
- *駐車場について…外来診察の方は無料です。ご面会の方は2時間まで無料でご利用いただけます。

院内のごあんない

シャトルバスを 運行しています



運行時間

月～土曜日

午前9時～午後4時50分最終
約10分間隔(満車になり次第出発)

運休

日曜日・祝日

定員人数

乗員8名+車椅子1名 計9名

Bell Letter

地域医療連携室では、

- ①診察・検査の予約
- ②入院の受け入れ
- ③診療情報提供書の返信チェック
- ④当院からの逆紹介

等の業務を行っています。

①②に関しましては、医師への確認・院内調整を行い、
予約票（来院日時）を作成しFAXにてご報告いたします。

その他、ご依頼等がございましたら、お気軽にお問合せ下さい。



ベルランド総合病院

平日（午前9時～午後8時）・・・地域医療連携室

直通番号：0120-13-9215

FAX：0120-53-0096

休日・平日時間外（午後8時～午前9時）・・・救急室

代表番号：072-234-2001

FAX：072-234-9124

ホームページ <http://www.seichokai.or.jp>